



Kärämäen kunta

SYDÄNMAANKYLÄN TUULIVOIMAOSAYLEISKAAVA OSALLISTUMIS- JA ARVIONTISUUNNITELMA

16.4.2026



Osallistumis- ja arviointisuunnitelman tarkoitus

Osallistumis- ja arviointisuunnitelman (OAS) tarkoitus on määritelty alueidenkäyttölain 63 §:ssä seuraavasti:

”Kaavaa laadittaessa tulee riittävän aikaisessa vaiheessa laatia kaavan tarkoitukseen ja merkitykseen nähden tarpeellinen suunnitelma osallistumis- ja vuorovaikutusmenettelyistä sekä kaavan vaikutusten arvioinnista.

Kaavoituksen vireilletulosta tulee ilmoittaa sillä tavoin, että osallisilla on mahdollisuus saada tietoja kaavoituksen lähtökohdista, suunnitellusta aikataulusta sekä osallistumis- ja arviointimenettelystä. Ilmoittaminen on järjestettävä kaavan tarkoituksen ja merkityksen kannalta sopivalla tavalla. Ilmoittaminen voi tapahtua myös kaavoituskatsauksesta tiedottamisen yhteydessä.”

Tarkoituksena on kertoa, miksi kaava laaditaan, miten asian valmistelu etenee ja missä vaiheessa siihen voi vaikuttaa.

Sweco Finland Oy	Y-tunnus: 2661738-3
Työnumero	25023832
Asiakas	Nordi Oy
Tekijät	Kimmo Kymäläinen, Hanna Töykkälä
Päiväys	16.4.2026
Dokumenttiviite	20260416_Kärsämäki_Sydänmaankylä_tuulivoima_oyk_OAS.docx

Sisältö

1	Tiivistelmä.....	4
1.1	Kaavan tunnistetiedot.....	4
1.2	Aloite	4
1.3	Kaavahankkeen käynnistämistä koskevat päätökset	4
2	Suunnittelun keskeiset lähtökohdat.....	5
2.1	Kaavahankkeelle asetetut tavoitteet	5
2.2	Kaava-alueen sijainti ja raja- aus	6
2.3	Kaava-alueen yleiskuvaus	7
2.4	Valtakunnalliset alueidenkäyttötavoitteet	8
2.5	Maakuntakaavoitus	8
2.5.1	Pohjois-Pohjanmaan maakuntakaavat	9
2.6	Yleiskaavoitus	10
2.7	Asemakaavoitus	10
2.8	Muut tuulivoimahankkeet	11
2.9	Rakennettu kulttuuriympäristö ja maisema	12
2.10	Luonnonympäristö	13
3	Osalliset ja osallistuminen	14
4	Vaikutusten arviointi	15
5	Laadittavat selvitykset	16
6	Keskeiset työvaiheet ja tavoiteaikataulu	17
6.1	Aloituskvaihe (11/2025–05/2026)	17
6.2	Valmisteluvaihe (06/2026–03/2027)	17
6.3	Ehdotuskvaihe (04-11/2027).....	17
6.4	Hyväksyminen (11/2027–02/2028)	17
6.5	Kaavan voimaantulo.....	17
7	Yhteystiedot.....	18

1 Tiivistelmä

1.1 Kaavan tunnistetiedot

Kaavan nimi: Sydänmaankylän tuulivoimaosayleiskaava

1.2 Aloite

Nordi Oy on jättänyt kaavoitusaloitteen Kärsämäen teknisen lautakunnan käsiteltäväksi. Kaavoitusaloite koskee tuulivoima-alueen osayleiskaavan laatimista Kärsämäen Sydänmaankylän alueelle.

1.3 Kaavahankkeen käynnistämistä koskevat päätökset

Kärsämäen tekninen lautakunta käsitteli ja hyväksyi kaavoitusaloitteen 20.11.2025 (§ 82). Lautakunta päätti hyväksyä Nordi Oy:n kaavoitusaloitteen sekä Nordi Oy:n esittämän alustavan kaavarajauksen. Samalla lautakunta hyväksyi Sweco Finland Oy:n kaavakonsultiksi.

Tekininen lautakunta käsitteli ja hyväksyi kaava-alueen laajennuksen kokouksessaan 19.3.2026 § 30. Kärsämäen kunta ja Nordi Oy laativat kaavoitussopimuksen, kun tämä päätös on lainvoimainen.

2 Suunnittelun keskeiset lähtökohdat

2.1 Kaavahankkeelle asetetut tavoitteet

Nordi Oy:n tavoitteena on laadituttaa kaava-alueelle oikeusvaikutteinen osayleiskaava, joka mahdollistaa tuulivoimaloiden rakentamisen kaava-alueelle. Osayleiskaava on tarkoituksena laatia siten, että sitä voidaan käyttää alueidenkäyttölain 77 a §:n perusteella kaava-alueelle suunniteltavien tuulivoimaloiden rakentamisluvan perusteena. Nordi Oy:n tavoitteena on suunnitella ja toteuttaa kaava-alueelle enintään 12 tuulivoimalan kokonaisuus. Tuulivoimaloiden kokonaiskorkeus on enintään 300 metriä. Tuulivoimaloiden lukumäärä tarkentuu suunnittelun edetessä. Kaava-alueelle on tavoitteena toteuttaa myös muu tuulivoima-alueen edellyttämä infrastruktuuri teineen, kaapelireitteineen ja sähköasemineen. Sähkönsiirron ja mahdollisten akustojen vaihtoehdot tarkentuvat hankkeen edetessä.

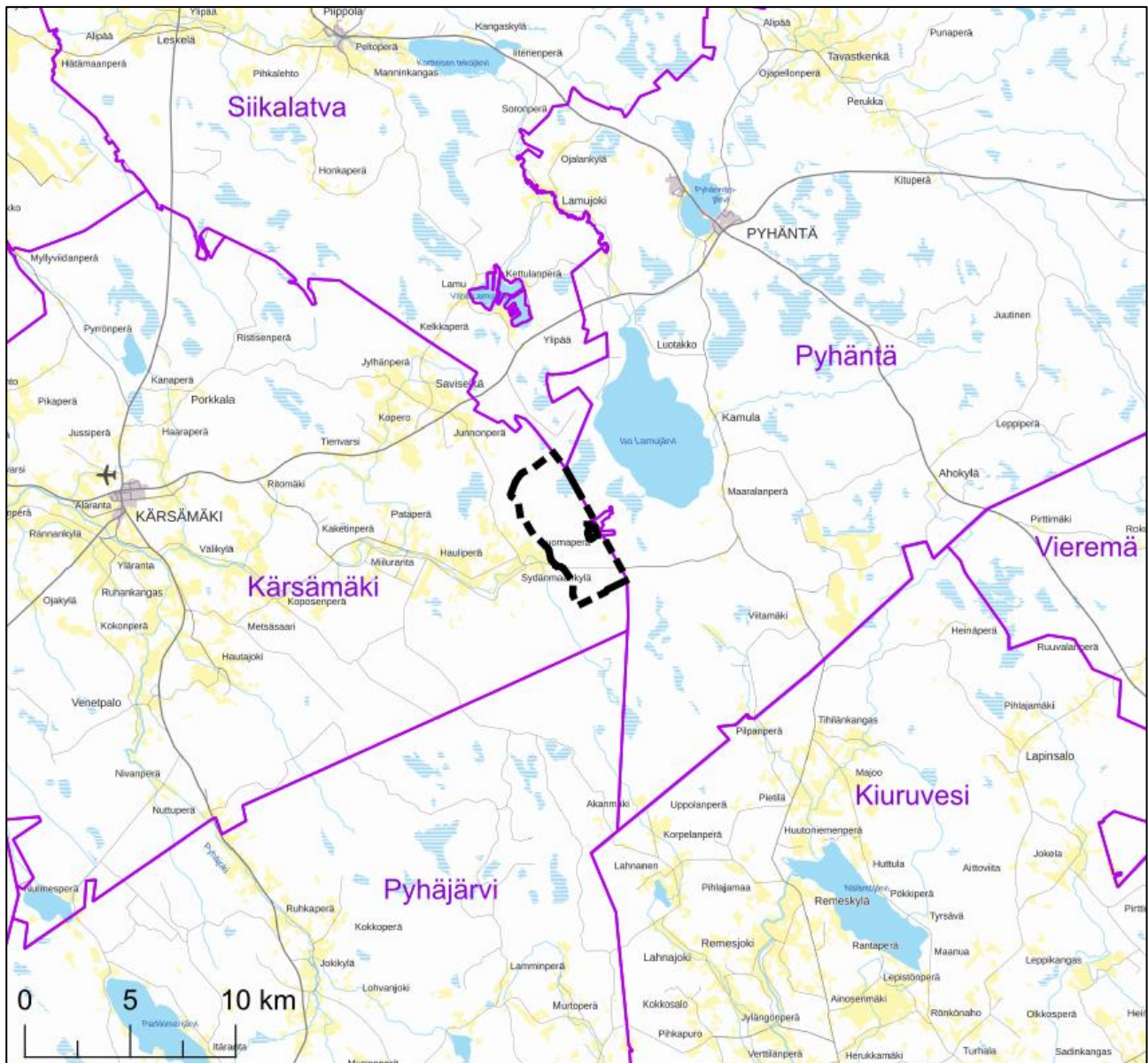
Kaavan laadinnassa huomioidaan valtakunnalliset, maakunnalliset ja paikalliset tavoitteet. Hankkeella edistetään Suomen ilmastotavoitteiden toteutumista sekä Kärsämäen kunnan strategiaa 2024–2027, jossa yhtenä painopisteenä on puhdas siirtymä.

Hankkeeseen liittyen sovelletaan erillistä, kaavahankkeen rinnalla vireille saatettavaa ympäristövaikutusten arviointimenettelyä (YVA).

Tavoitteena on laatia osayleiskaava, joka mahdollistaa tuulivoima-alueen teknisten järjestelmien toteuttamisen ja yhteensovittamisen kaava-alueelle ja sen ympäristöön sijoittuvien toimintojen, ominaispiirteiden ja erityisarvojen kanssa. Osayleiskaava laaditaan tiiviissä vuorovaikutuksessa osallisten ja tarvittavien viranomaisten kanssa.

2.2 Kaava-alueen sijainti ja rajaus

Kaava-alue sijoittuu Pohjois-Pohjanmaan maakunnan, Kärsämäen kunnan Sydänmaankylän alueelle, Kärsämäen kunnan itäosassa. Kaava-alue rajautuu Pyhännän kunnanrajaan sekä Siikalatvan kunnan enklavin rajaan. Kaava-alue sijoittuu noin 17 kilometrin etäisyydelle Kärsämäen keskustaajamasta ja noin 13 kilometrin etäisyydelle Pyhännän keskustaajamasta. Kaava-alueelle sijoittuvat kiinteistöt ovat pääasiassa metsätaloudskäytössä ja yksityisessä omistuksessa. Kaava-alueen eteläosan läpi kulkee itä-länsisuunnassa Kiviperäntie. Kaava-alueen pinta-ala on noin 1 778 hehtaaria. Kaava-alueen rajaus voi tarkentua kaavahankkeen aikana.

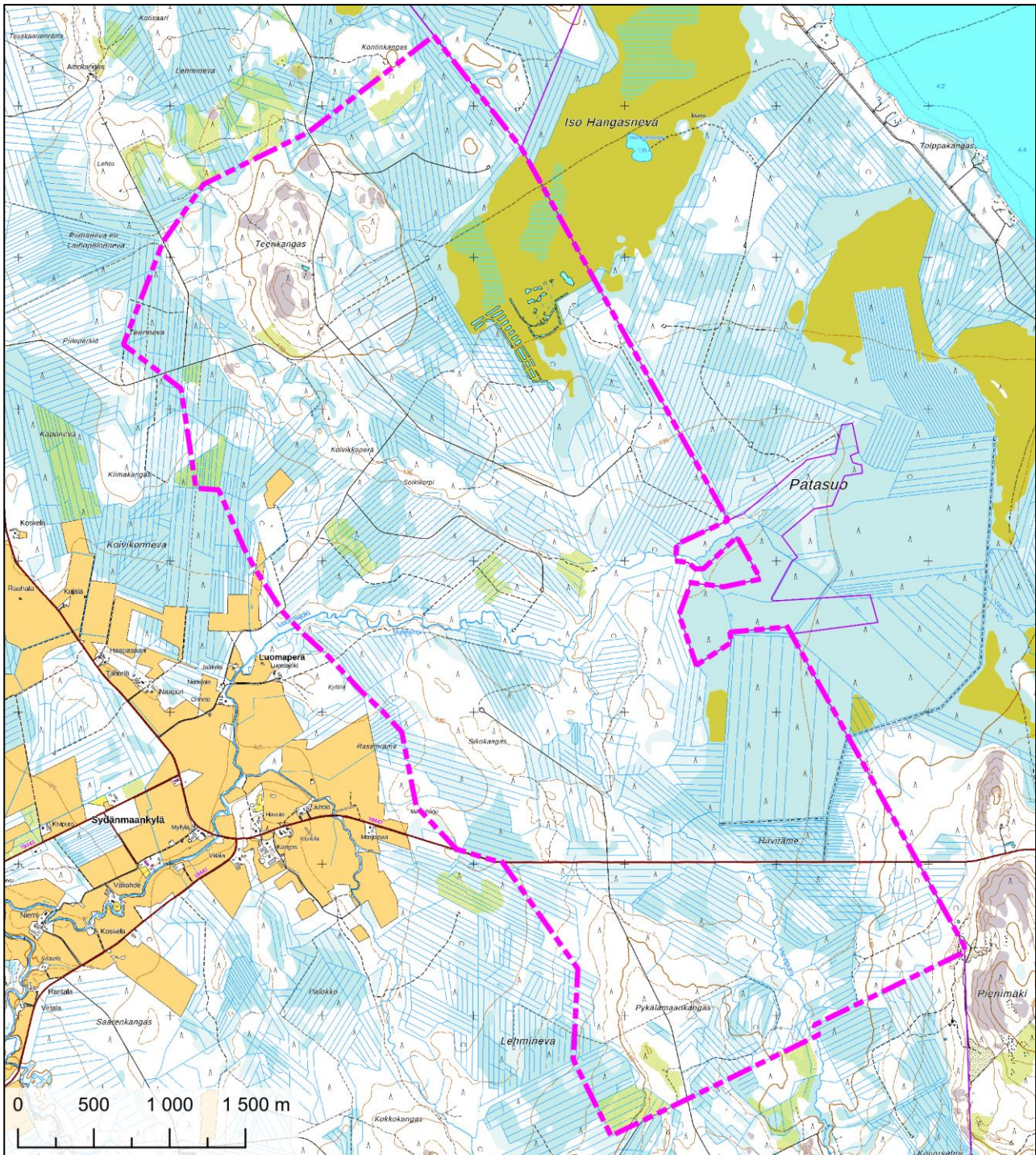


Kuva 1. Kaava-alueen sijainti Kärsämäen itäosassa. Alustava kaava-alue esitetty mustalla katkoviivalla ja kunnanrajat violetilla.

2.3 Kaava-alueen yleiskuvaus

Kaava-alue on pääosin metsätaloustaloudessa olevaa ihmistoiminnan muokkaamaa aluetta. Suurin osa alueen soista on ojitettu. Kaava-alueen eteläosan läpi kulkee Kiviperäntie (18447) ja lisäksi alueella on useita metsäautoteitä. Pohjoisosassa kulkee Sydänmaan kylän Kyläseura ry:n moottorikelkka- ja maastohiihtoura. Lisäksi alueella on kaksi kotaa.

Kaava-alueelle sijoittuu kaksi lomarakennusta. Lähimmät asuin- ja lomarakennukset sijaitsevat kaava-alueen ulkopuolella, Sydänmaankylän kylässä noin 300 metrin etäisyydellä kaava-alueen länsipuolella sekä Ison Lamujärven rannalla kaava-alueen itäpuolella noin kahden kilometrin etäisyydellä.



Kuva 2. Alustava rajaus maastokartalla (pinkki pistekatkoviiva). Kunnanraja on esitetty violetilla.

2.4 Valtakunnalliset alueidenkäyttötavoitteet

Valtakunnalliset alueidenkäyttötavoitteet ovat osa alueidenkäyttölain mukaista alueidenkäytön suunnittelujärjestelmää. Alueidenkäyttölain (AKL 24 §) mukaan tavoitteet on otettava huomioon siten, että edistetään niiden toteuttamista maakunnan suunnittelussa ja muussa alueiden käytön suunnittelussa.

Valtioneuvosto on päättänyt valtakunnallisista alueidenkäyttötavoitteista vuonna 2000, ja tavoitteita on tarkistettu 2008. Alueidenkäyttötavoitteet on uudistettu, ja uudistetut tavoitteet tulivat voimaan 1.4.2018.

Keskeiset yleiskaavaan liittyvät valtakunnalliset alueidenkäyttötavoitteet:

- Toimivat yhdyskunnat ja kestävä liikkuminen
- Tehokas liikennejärjestelmä
- Terveellinen ja turvallinen elinympäristö
- Elinvoimainen luonto- ja kulttuuriympäristö sekä luonnonvarat
- Uusiutumiskykyinen energiahuolto

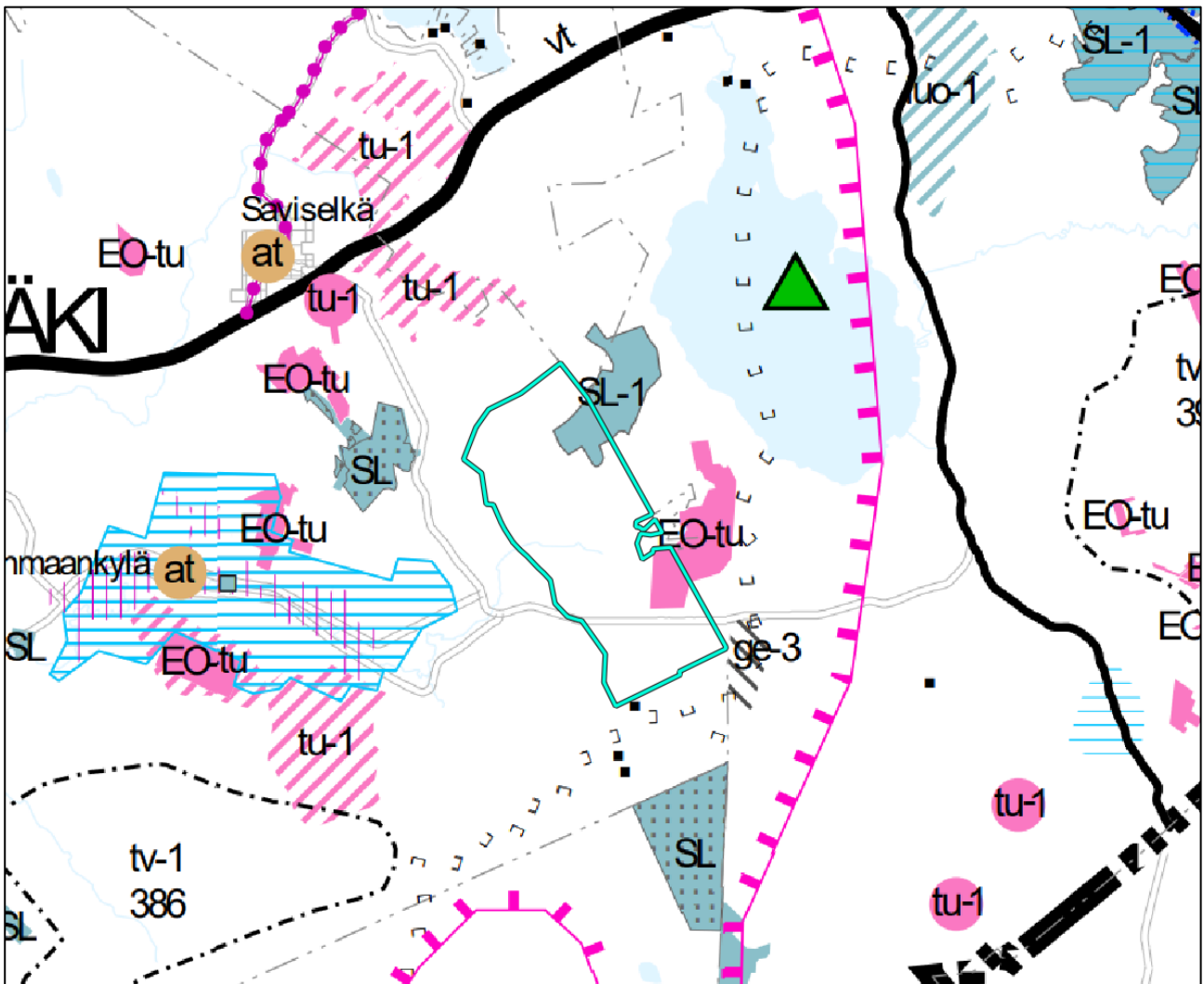
2.5 Maakuntakaavoitus

Maakuntaliitto vastaa maakuntakaavan laatimisesta ja sen ajan tasalla pitämisestä. Maakuntakaava on yleispiirteinen suunnitelma alueiden käytöstä. Siinä pyritään löytämään ratkaisu ylikunnallisiin, seudullisiin ja muihin vaikutuksiltaan laajoihin suunnittelukysymyksiin. Maakunnan omien sisäisten tavoitteiden ohella maankäytön suunnittelua ohjaavat valtioneuvoston hyväksymät valtakunnalliset alueidenkäyttötavoitteet sekä alueidenkäyttölaki.

2.5.1 Pohjois-Pohjanmaan maakuntakaavat

Pohjois-Pohjanmaan kokonaismaakuntakaavaa on uudistettu vaihemaakuntakaavoituksen periaatteella vuodesta 2009 alkaen. Maakunnassa ovat lainvoimaisina Hanhikiven ydinvoimamaakuntakaava sekä 1., 2. ja 3. vaihemaakuntakaava. Lisäksi Pohjois-Pohjanmaan energia- ja ilmastovaihemaakuntakaava on määrätty voimaan maakuntahallituksen päätöksellä 17.8.2026 (alueidenkäyttölaki 201 §).

Voimassa olevissa maakuntakaavoissa (Kuva 3) suunnittelualueelle on osoitettu luonnonsuojelualue (turkoosi alue, SL-1), turvetuotantoalue (pinkki alue, EO-tu). Lisäksi suunnittelualue kuuluu mineraalivarantoalueeseen (pinkki väkäsviiva, ekv) Suunnittelualueen läheisyyteen on osoitettu muinaismuistokohde (musta neliö), arvokas geologinen muodostuma (musta vinoviivoitus, ge-3), moottorikelkkareitti (musta hakasviiva), valtakunnallisesti arvokas maisema-alue (vaaleansininen rajaus ja vaakaviivoitus), Natura 2000 -verkostoon kuuluva alue (harmaa pistetäyttö) sekä luonnonsuojelualue (turkoosi alue, SL). Lisäksi osayleiskaavaa koskevat maakuntakaavojen yleiset suunnittelumääräykset.



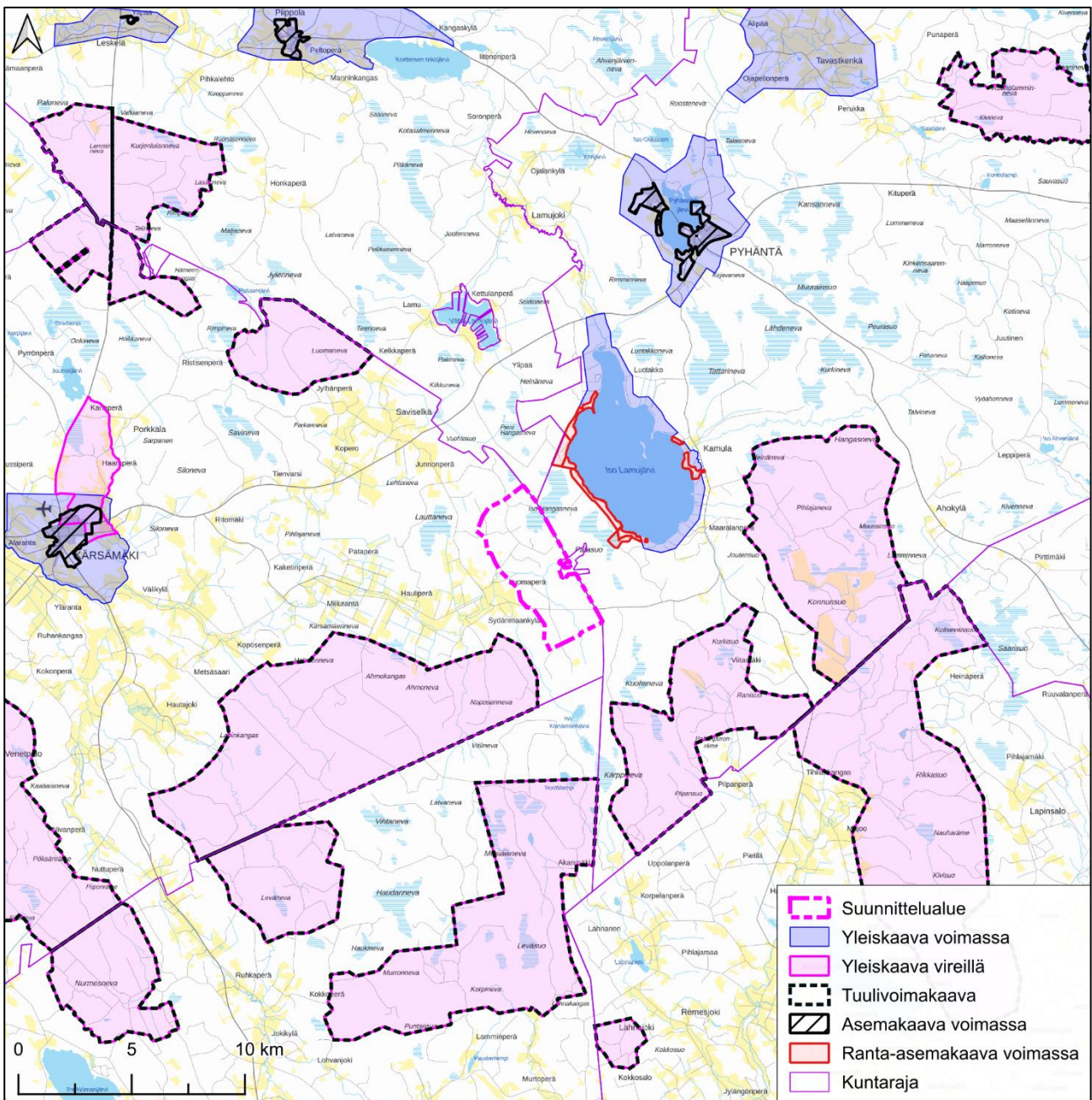
Kuva 3. Ote Pohjois-Pohjanmaan maakuntakaavayhdistelmästä (epävirallinen). Alustava suunnittelualue vaaleanturkoosilla rajauksella.

2.6 Yleiskaavoitus

Kaava-alue on yleiskaavoittamatonta aluetta. Kaava-alueen koillispuolella hieman yli kahden kilometrin päässä Pyhännän kunnassa on voimassa Iso Lamujärven rantayleiskaava, joka on hyväksytty 20.12.2004. Seuraavaksi lähimmät yleiskaavat ovat Kärsämäen keskustan yleiskaava 15 kilometrin ja Pyhännän kirkonkylän yleiskaava 10 kilometrin päässä. Lisäksi Kärsämäellä sekä lähikunnissa on vireillä useita tuulivoimaosayleiskaavoja (ks. kpl 2.8).

2.7 Asemakaavoitus

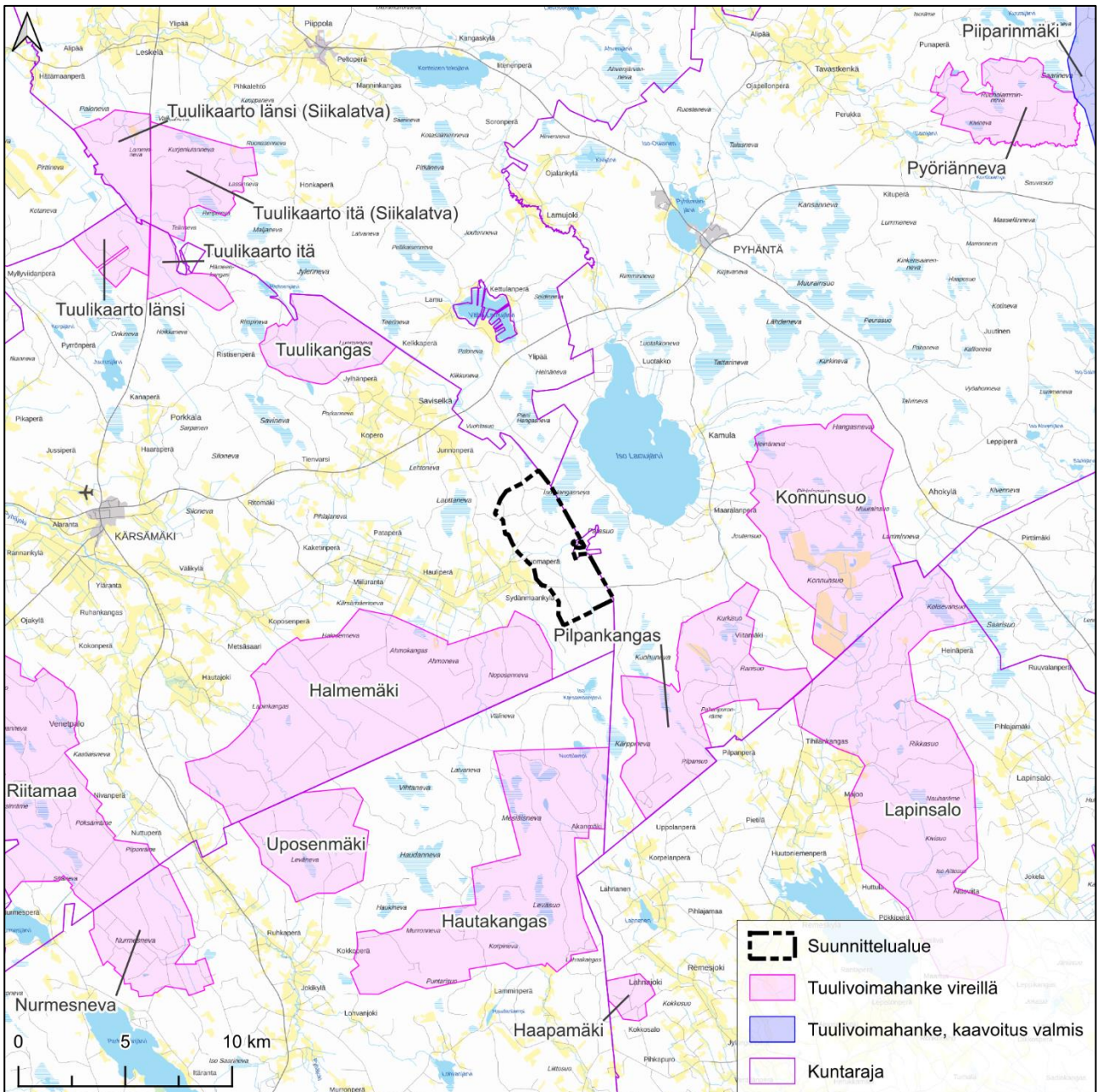
Kaava-alue on asemakaavoittamaton. Lähimmät asemakaavoitetut alueet sijaitsevat Pyhännän ja Kärsämäen keskustoissa. Lähin ranta-asemakaavoitettu alue sijaitsee Pyhännässä Iso Lamujärven rannalla, jossa on voimassa usea ranta-asemakaava. Lähimpänä, noin 1,9 kilometriä kaava-alueen rajasta, on voimassa vuonna 1989 hyväksytty Pitkähiedan-Hangaslahden-Patahiekkan rantakaava.



Kuva 4. Voimassa ja vireillä olevat yleiskaavat, asemakaavoitetut alueet sekä lähialueen ranta-asemakaava-alueet.

2.8 Muut tuulivoimahankkeet

Kaava-alueen läheisyyteen sijoittuu useita tuulivoimahankkeita. Kärämäen kunnassa ovat vireillä Halmemäen, Tuulikankaan, Tuulikaarron, Riitamaan ja Hankilan tuulivoimahankkeet. Lähimpänä sijaitsee Halmemäen hanke, joka on lähimmillään noin kilometrin päässä Sydänmaankylän alustavan kaava-alueen rajasta. Halmemäen tuulivoimaosayleiskaavan OAS on ollut nähtävillä vuodesta 2022 lähtien. Tuulikankaan tuulivoimaosayleiskaavan, joka sijaitsee hieman yli 8 kilometriä suunnittelualueelta luoteeseen, OAS on kuulutettu nähtäville syyskuussa 2025. Pyhännällä ovat vireillä Pilpakankaan hanke hieman yli kolmen kilometrin päässä kaakossa sekä Konnunsuon hanke noin 7,5 kilometrin päässä idässä. Pyhjärven kaupungin alueella lähin tuulivoimahanke on Hautakangas noin 5,5 kilometriä etelään ja Kiuruveden alueella Lapinsalo noin 9,5 kilometriä kaakkoon.

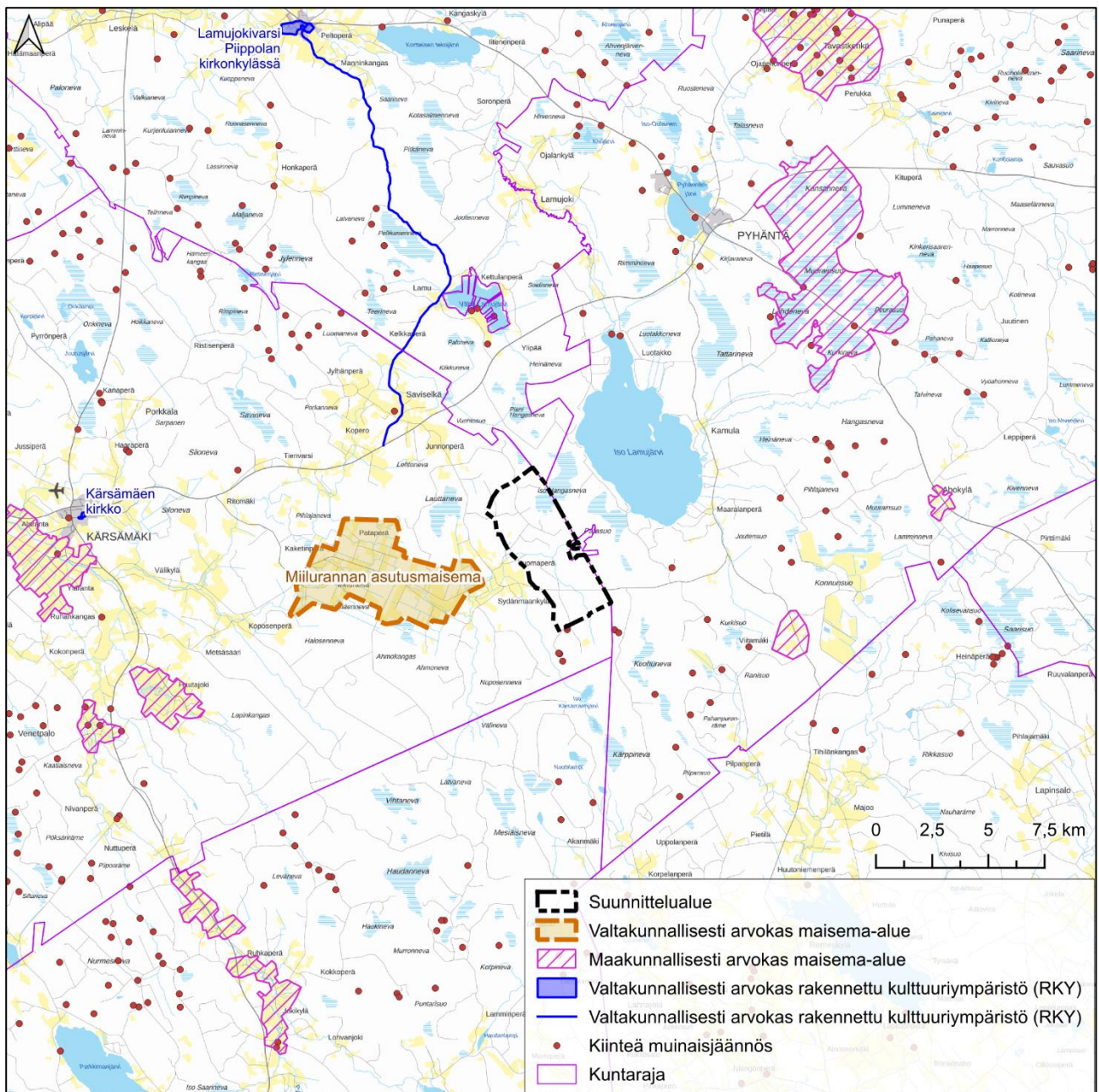


Kuva 5. Lähialueen tuulivoimahankkeet.

2.9 Rakennettu kulttuuriympäristö ja maisema

Kaava-alueelle tai sen välittömään läheisyyteen ei sijoitu entuudestaan tunnettuja rakennettuja kulttuuriympäristöjä tai arvokkaita maisema-alueita. Noin 2,4 kilometrin päässä kaava-alueen länsipuolella on valtakunnallisesti arvokas maisema-alue (VAMA), Miilurannan asutusmaisema. 20 kilometrin päässä kaava-alueen rajasta on useita Pohjois-Pohjanmaan maakuntakaavoissa osoitettuja maakunnallisesti arvokkaita maisema-alueita, lähimpänä noin 7,5 kilometrin päässä kaakossa Viitamäen kulttuurimaisema ja noin 12 kilometrin päässä koillisessa Pyhämäen suoryhmä. Noin 5,4 kilometrin päässä kaava-alueen luoteispuolella kulkee Saviselkä–Piippola-maantie, joka on museotie ja valtakunnallisesti merkittävä rakennettu kulttuuriympäristö (RKY).

Aivan kaava-alueen etelärajan ulkopuolelta tunnetaan kaksi kiinteää muinaisjäännöstä, joista toinen on tervahauta ja toinen pyyntikuoppa.

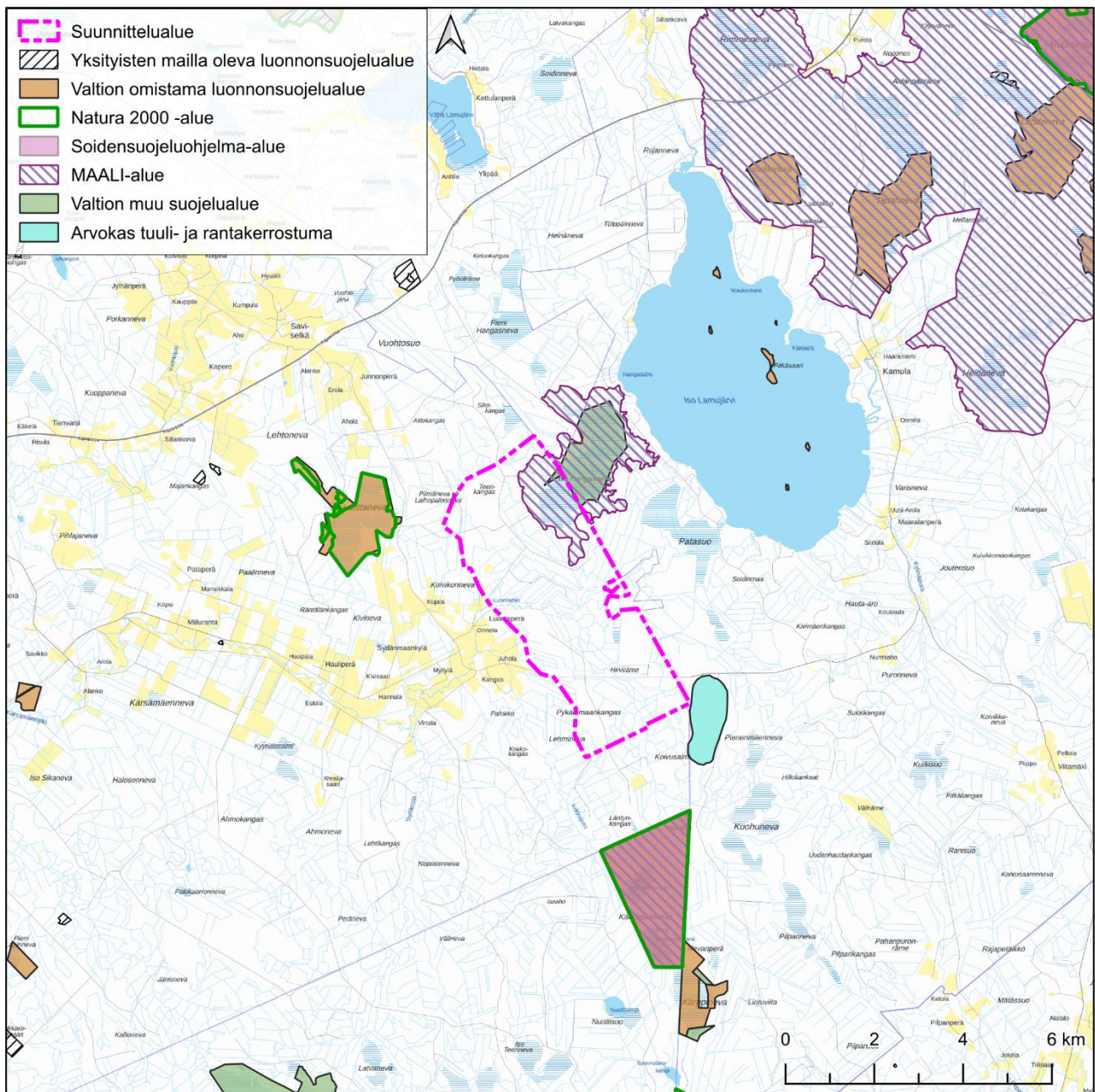


Kuva 6. Lähialueen arvokkaat maisema-alueet ja rakennetun kulttuuriympäristön alueet sekä arkeologiset kohteet.

2.10 Luonnonympäristö

Kaava-alueen koillisosa sijoittuu Iso-Hangasnevan suoalueelle, joka on osoitettu alueella voimassa olevassa maakuntakaavassa luonnonsuojelualueeksi. Merkinnällä osoitetaan luonnonsuojelulain nojalla suojeltaviksi tarkoitettuja suoalueita. Pyhännän puoleinen osa alueesta on valtion muu suojelutarkoituksiin varattu alue. Kaava-alueelle sijoittuu osin myös Iso Hangasnevan MAALI-alue (maakunnallisesti tärkeä lintualue).

Noin kilometrin päässä kaava-alueen luoteisosasta länteen sijaitsee Lauttanevan suoalue, joka kuuluu Natura 2000 -verkostoon ja on valtion omistama luonnonsuojelualue. Noin kaksi kilometriä kaava-alueesta etelään sijaitsee Kärämäenjärvien Natura 2000 -alue, joka on valtion omistama suojelualue ja kuuluu soidensuojeluohjelmaan. Kaava-alueen kaakkoispuolella on arvokas geologinen kohde (Pienimäen rantakerrostuma). Kaava-alueelle tai sen läheisyyteen ei sijoitu pohjavesialueita.



Kuva 7. Natura 2000 -alueet, luonnonsuojelualueet, MAALI-alueet sekä arvokas geologinen kohde.

3 Osalliset ja osallistuminen

Alueidenkäyttölain 62 § mukaan kaavoitukseen osallisia ovat alueen maanomistajat ja ne, joiden asumiseen, työntekoon tai muihin oloihin kaava saattaa huomattavasti vaikuttaa. Lisäksi osallisia ovat viranomaiset ja yhteisöt, joiden toimialaa suunnittelussa käsitellään. Osallisilla on mahdollisuus osallistua kaavan valmisteluun, arvioida kaavan vaikutuksia ja lausua, kirjallisesti tai suullisesti, mielipiteensä asiasta. Osallisten listaa täydennetään tarvittaessa.

Yleiskaavan osallisia ovat ainakin seuraavat tahot:

- Kaavan vaikutusalueen asukkaat ja loma-asukkaat sekä vuokralaiset
- Yritykset ja niiden työntekijät
- Laitokset ja niiden käyttäjät
- Elinkeinojen harjoittajat

Viranomaiset ja hankkeessa niihin verrattavat yritykset ja keskeiset yhteisöt:

- Kärsämäen kunnan eri hallintokunnat
- Vaikutusalueen kunnat: Pyhäntä, Siikalatva, Pyhäjärvi, Kiuruvesi, Vieremä,
- Lupa- ja valvontavirasto
- Pohjois-Suomen elinvoimakeskus
- Pohjois-Pohjanmaan liitto
- Pohjois-Savon liitto
- Haapajärven kaupungin ympäristöpalvelut
- Oulun museo- ja tiedekeskus
- Pohjois-Pohjanmaan pelastuslaitos
- Puolustusvoimat, pääesikunta
- Puolustusvoimat, 3. Logistiikkarykmentti
- Gasgrid Oy
- Fingrid Oy
- Fintraffic Lennonvarmistus Oy
- Väylävirasto
- Metsähallitus
- Suomen Metsäkeskus pohjoisen palvelualue
- Metsänhoitoyhdistykset: Metsänhoitoyhdistys Siikalakeus, Pyhännän metsästysyhdistys, Metsänhoitoyhdistys Haapavesi-Kärsämäki
- Riistakeskus Oulu
- Pro Agria Oulu
- Kärsämäen riistanhoitoyhdistys
- MTK keskipiste, MTK Kärsämäki
- Luonnonvarakeskus Luke
- Ilmatieteenlaitos
- Suomen Erillisverkot Oy
- Pohjois-Pohjanmaan lintutieteellinen yhdistys ry
- Siikalatvan luonto ry
- Suomen luonnonsuojeluliiton Pohjois-Pohjanmaan piiri
- Yrittäjäyhdistykset: Kärsämäen Yrittäjät ry, Siikalatvan Yrittäjät ry, Pyhännän yrittäjät
- Riistanhoitoyhdistykset
- Kylä- ja kotiseutuyhdistykset: Kärsämäen Porkkalan kyläseura ry, Saviselän kyläseura ry, Saviselän Erämiehet ry, Miiluranta-Sydänmaa Metsätysseura ry,
- Teleliikenneyhtiöt
- Muut paikallisella tai alueellisella tasolla toimivat yhteisöt, kuten tienhoitokunnat ja vesiensuojeluyhdistykset

Palaute kuulemisten yhteydessä:

Palautteen voi lähettää joko sähköpostitse osoitteeseen karsamaen.kunta@karsamaki.fi tai postitse posti-osoitteeseen Kärämäen kunta, Haapajärventie 1, 86710 KÄRSÄMÄKI.

Kuulutukset julkaistaan:

Pyhäjoki -lehdessä ja Kärämäen Kaiku kuntatiedotteessa sekä Kärämäen kunnan internet-sivuilla <https://karsamaki.fi/asuminen-ja-rakentaminen/tontit-kartat-ja-kaavoitus/tuulivoima/>

Nähtäville asettamisten yhteydessä kaavan aineistoihin voi tutustua:

Kärämäen kunnanvirastolla osoitteessa Haapajärventie 1, 86710 KÄRSÄMÄKI tai verkkosivuilla osoitteessa <https://karsamaki.fi/asuminen-ja-rakentaminen/tontit-kartat-ja-kaavoitus/tuulivoima/>

4 Vaikutusten arviointi

Kaavan vaikutusten arvioinnin keskeisenä lähtökohtana on alueidenkäyttölain 9 §, jonka perusteella suunnitelun tulee perustua kaavan merkittävien vaikutusten selvittämiseen ja arviointiin. Kaavan vaikutuksia selvitetäessä ja arviotaessa otetaan huomioon kaavan tehtävä ja tarkoitus. Maankäyttö- ja rakennusasetuksen 1 §:n mukaan kaavan vaikutuksia selvitetäessä otetaan huomioon aiemmin laaditut selvitykset, sekä muut selvitysten tarpeellisuuteen vaikuttavat seikat, jotta voidaan arvioida suunnitelman toteuttamisen merkittävät suorat ja välilliset vaikutukset.

Hankkeeseen liittyen sovelletaan erillistä, kaavahankkeen rinnalla vireille saatettavaa ympäristövaikutusten arviointimenettelyä (YVA). Ympäristövaikutusten arviointi laaditaan YVA-lain (252/2017) ja -asetuksen (277/2017), alueidenkäyttölain (132/1999) sekä maankäyttö- ja rakennusasetuksen (895/1999) edellyttämässä laajuudessa. Ympäristövaikutusten arviointimenettelyn tuloksia ja selvityksiä hyödynnetään osayleiskaavan laadinnassa ja vaikutustenarvioinnissa.

Osayleiskaavan vaikutusten arvioinnin yhteydessä tarkastellaan mm. seuraavia vaikutuksia:

- kaavan vaikutukset ihmisten elinoloihin ja elinympäristöön;
- kaavan vaikutukset maa- ja kallioperään, veteen, ilmaan ja ilmastoon;
- kaavan vaikutukset kasvi- ja eläinlajeihin, luonnon monimuotoisuuteen ja luonnonvaroihin;
- kaavan vaikutukset alue- ja yhdyskuntarakenteeseen, yhdyskunta- ja energiatalouteen sekä liikenteeseen;
- kaavan vaikutukset kaupunkikuvaan, maisemaan, kulttuuriperintöön ja rakennettuun ympäristöön;
- kaavan vaikutukset elinkeinoelämän toimivan kilpailun kehittymiseen;
- kaavan vaikutukset Ilmatieteenlaitoksen ja Puolustusvoimien tutkien toimivuuteen.

5 Laadittavat selvitykset

Osayleiskaavan laadinnassa ja kaavan vaikutusten arvioinnissa tukeudutaan seuraaviin, kaavahankkeen aloitusvaiheen jälkeen käynnistettävän ympäristövaikutusten arviointimenettelyn (YVA) yhteydessä laadittaviin selvityksiin, joita ovat ainakin:

- Arkeologinen inventointi
- Näkyvyysalueanalyysi ja havainnekuvat
- Kasvillisuus- ja luontotyyppiselvitys
- Lepakkoselvitys
- Linnuston muutonseuranta (kevät & syksy)
- Metsäkanalintujen soidinpaikkaselvitys
- Pöllöselvitys
- Pesimälinnustoselvitys
- Liito-oravaselvitys
- Viitasammakkoselvitys
- Metsäpeuraselvitys
- Saukkoselvitys ja lumijälkilaskenta
- Päiväpetolintutarkkailu
- Melu- ja välkemallinnus

Osayleiskaavan laadinnassa voidaan hyödyntää soveltuvilta osin seuraavia muita selvityksiä ja tausta-aineistoja:

- Metsäkeskuksen avoin metsä- ja luontotieto
- Maakuntakaavoituksen yhteydessä laadittu tausta- ja selvitysaineisto
- Ympäristöministeriön tuulivoimarakentamista koskien erikseen laatima ohjeistus

6 Keskeiset työvaiheet ja tavoiteaikataulu

Seuraavassa on käyty läpi kaavahankkeen keskeiset työvaiheet ja tavoiteaikataulu, sekä osallisten vaikuttamismahdollisuudet kaavahankkeen eri vaiheissa. Tavoiteaikataulu tarkentuu hankkeen aikana. Kaavahankkeen tavoiteaikataulu pyritään yhteensovittamaan hankkeeseen liittyvän YVA-menettelyn kanssa.

6.1 Aloitusvaihe (11/2025–05/2026)

- Kärämäen tekninen lautakunta päätti hyväksyä kaavoitusaloitteen 20.11.2025.
- Tekninen lautakunta päättää osayleiskaavan vireilletulosta ja osallistumis- ja arviointisuunnitelman nähtäville asettamisesta.
- Osallistumis- ja arviointisuunnitelma asetetaan nähtäville. **Osallisilla on mahdollisuus osallistua kaavan valmisteluun ja jättää kirjallinen mielipiteensä.** Viranomaisilta pyydetään lausunnot osallistumis- ja arviointisuunnitelmasta.
- Järjestetään tiedotus- ja keskustelutilaisuus osallistumis- ja arviointisuunnitelman nähtävilläolon aikana.

6.2 Valmisteluvaihe (06/2026–03/2027)

- Osallistumis- ja arviointisuunnitelmasta saatuun palautteeseen laaditaan perustellut vastineet. Saatu palaute huomioidaan kaavan valmistelussa.
- Järjestetään aloitusvaiheen viranomaisneuvottelu (AKL 66 §, MRA 18 §).
- Valmistellaan kaavaluonnos ja muu valmisteluaineisto. Valmistelussa hyödynnetään YVA-menettelyn aikana laadittuja selvityksiä ja ympäristövaikutusten arviointia.
- Tekninen lautakunta päättää valmisteluvaiheen aineiston nähtäville asettamisesta. Kaavaluonnos ja muu valmisteluvaiheen aineisto asetetaan nähtäville vähintään 30 vuorokauden ajaksi, jolloin **osallisilla on mahdollisuus toimittaa kirjallinen mielipiteensä hankkeesta.** Valmisteluvaiheen aineistoista pyydetään lausunnot viranomaisilta.
- Valmisteluvaiheen nähtävillä oloaikana järjestetään yleisötilaisuus.

6.3 Ehdotusvaihe (04-11/2027)

- Yhteysviranomainen antaa perustellun päätelmän YVA-selostuksesta.
- Valmisteluvaiheessa saatuun palautteeseen laaditaan perustellut vastineet. Saatu palaute huomioidaan kaavaehdotuksen valmistelussa. Kaavaehdotus, saatu palaute ja vastineet käsitellään teknisessä lautakunnassa.
- Tekninen lautakunta päättää kaavaehdotuksen nähtäville asettamisesta. Kaavaehdotus asetetaan nähtäville vähintään 30 vuorokauden ajaksi. **Osalliset voivat esittää kaavaehdotuksesta muistutuksia.** Kaavaehdotuksesta pyydetään tarvittavat lausunnot.
- Järjestetään tarvittaessa 2. viranomaisneuvottelu tai työneuvotteluita.

6.4 Hyväksyminen (11/2027–02/2028)

- Ehdotusvaiheessa saatuun palautteeseen laaditaan perustellut vastineet.
- Mikäli merkittäviä muutostarpeita ei ilmene, kaava etenee hyväksymiskäsittelyyn.
- Kunnanvaltuusto päättää kaavaehdotuksen hyväksymisestä, teknisen lautakunnan sekä kunnanhallituksen esityksestä.
- Osayleiskaavan hyväksymispäätöksestä tiedotetaan (AKL 67 § ja MRA 94 §).
- Kaavan hyväksymispäätöksestä on 30 vuorokauden ajan mahdollista tehdä valitus hallinto-oikeuteen.

6.5 Kaavan voimaantulo

- Kaava kuulutetaan voimaan (MRA 93 §), kun kunnanvaltuuston hyväksymispäätös on lainvoimainen. Kuulutus julkaistaan paikallislehdessä sekä kunnan internet-sivuilla.

7 Yhteystiedot

Kaavoituksesta vastaavat:

Kärsämäen kunta

Tuukka Kuisma
vt. kunnanjohtaja
tuukka.kuisma@karsamaki.fi
p. +35844 445 6804

Ilkka Saari
tekninen johtaja
ilkka.saari@karsamaki.fi
p. +35844 445 6841



Kaavaa laativa konsultti Sweco Finland Oy

Kimmo Kymäläinen
projektipäällikkö, kaavalaatija YKS-738
kimmo.kymalainen@sweco.fi
p. +358 40 154 6034

Timo Rysä
projektipäällikön varahenkilö, laadunvarmistaja, arkkitehti YKS-530
timo.rysa@sweco.fi
p. +358 40 593 9917



Hankkeesta vastaava Nordi Oy

Oka Nuutinen
projektipäällikkö
oka.nuutinen@nordi.fi
p. +358 50 443 0868

