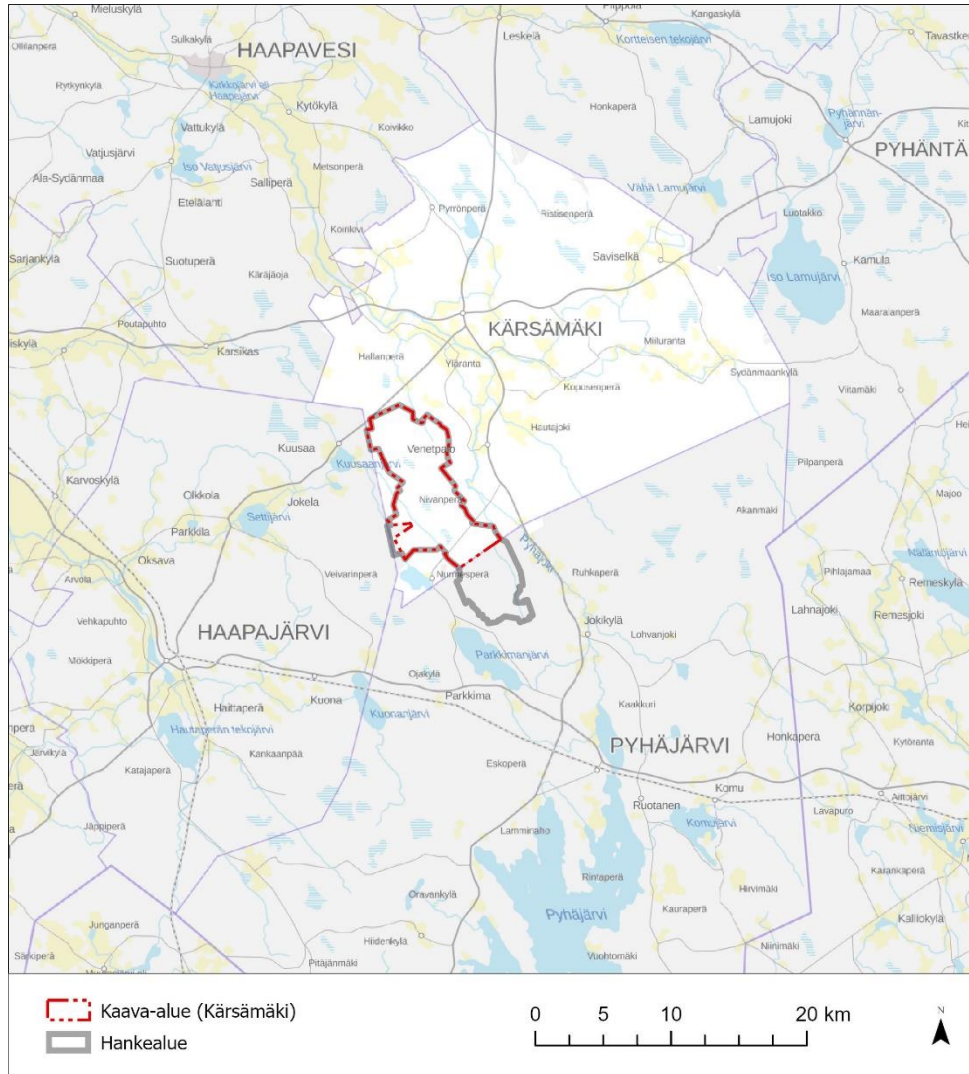


# Riitamaan tuulivoimaosayleiskaava

## OSALLISTUMIS- JA ARVIOINTISUUNNITELMA



Kärämäen kunta

30.4.2024

**SITOWISE**

## SISÄLLYSLUETTELO

1	OSALLISTUMIS- JA ARVIOINTISUUNNITELMA (OAS).....	3
2	YMPÄRISTÖVAIKUTUSTEN ARVIOINTIMENETTELY (YVA) .....	3
3	HANKKEEN JA SUUNNITTELUALUEEN KUVAUS .....	3
4	SUUNNITTELUN TAVOITTEET .....	5
5	SUUNNITTELUN LÄHTÖKOHDAT .....	5
5.1	Valtakunnalliset alueidenkäyttötavoitteet .....	5
5.2	Maakuntakaava .....	7
5.3	Yleis- ja asemakaava .....	10
5.4	Liittyminen muihin hankkeisiin, suunnitelmiin ja ohjelmiin .....	11
6	LAADITAVAT SELVITYKSET.....	12
7	VAIKUTUSTEN ARVIOINTI .....	13
8	OSALLISTUMINEN JA TIEDOTTAMINEN .....	13
8.1	Osalliset .....	13
8.2	Viranomaisyhteistyö.....	15
8.3	Osallistuminen ja vuorovaikutuksen järjestäminen .....	15
8.4	Valitus.....	15
9	TAVOITEAIKATAULU .....	16
10	YHTEYSTIEDOT .....	16

## Paikkatietoaineistot:

- Taustakartat, peruskartat, maastokarttarasterit: ©MML 2022 ja ©MML 2023
- Pohjois-Pohjanmaan maakuntakaavayhdistelmä ja energia- ja ilmastovaihemaakuntakaavan viranomaisehdotus: Pohjois-Pohjanmaan liitto 2022 ja 2023
- Yleis-, asema- ja ranta-asemakaavat: kuntien internet-sivut ja karttapalvelut 2022 (Kärsämäki, Pyhäjärvi, Haapajärvi ja Haapavesi)

## 1 Osallistumis- ja arviointisuunnitelma (OAS)

Maankäyttö- ja rakennuslain (MRL) 63 §:n mukaan tulee kaavoitustyöhön sisällyttää kaavan laajuuteen ja sisältöön nähden tarpeellinen suunnitelma osallistumis- ja vuorovaikutusmenettelystä sekä kaavan vaikutusten arvioinnista. Osallistumis- ja arviointisuunnitelma (OAS) asetetaan nähtäville kaavatyön aloitusvaiheessa. Osalliset voivat lausua mielipiteensä osallistumis- ja arviointisuunnitelmasta.

Osallistumis- ja arviointisuunnitelmassa kerrotaan, mitä on suunnitteilla ja missä, ketkä ovat kaavatyön osalliset, milloin ja miten alueen suunnitteluun voi vaikuttaa, arvioitu aikataulu, suunnittelutyön lähtökohdat, tavoitteet ja työn aikana tehtävät selvitykset sekä vaikutusten arvioinnit.

Osallistumis- ja arviointisuunnitelmaa (OAS) tarkennetaan tarvittaessa kaavatyön edetessä.

## 2 Ympäristövaikutusten arviointimenettely (YVA)

Hankkeesta tehdään YVA-lain mukainen ympäristövaikutusten arviointi samaan aikaan, kun alueelta laaditaan kaavaa. Vaikka YVA toteutetaan samanaikaisesti kaavan laatimisen kanssa, osayleiskaavoitus ja ympäristövaikutusten arviointimenettely (YVA) toteutetaan erillisinä prosesseina.

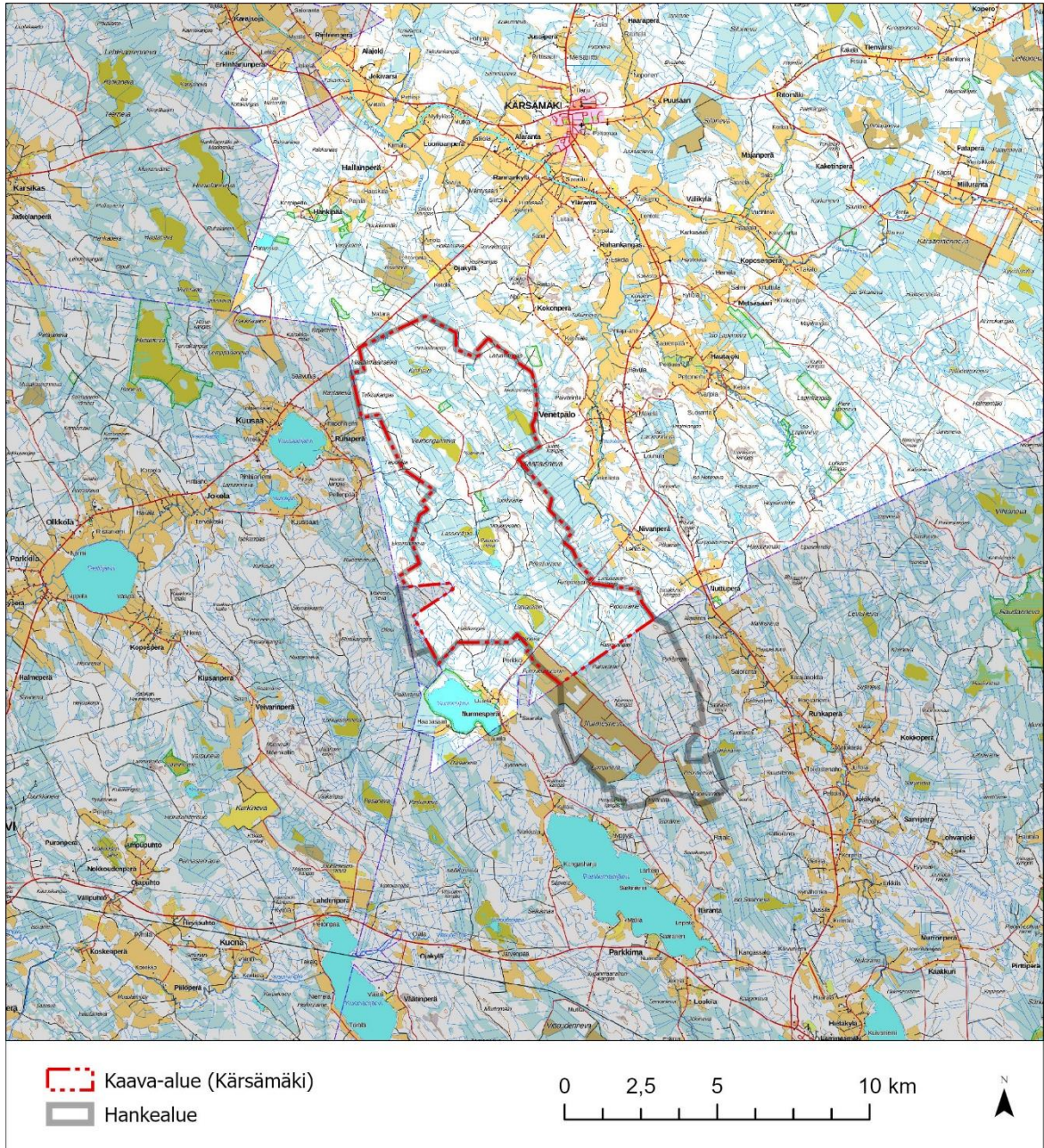
## 3 Hankkeen ja suunnittelualueen kuvaus

Myrsky Energia Oy suunnittelee tuulivoimahanketta Pyhäjärven kaupungin ja Kärsämäen kunnan Riitamaan-Nurmesnevan alueelle. Kärsämäen kunnan kaava-alue rajautuu Pyhäjärven ja Haapajärven kuntarajoihin kunnan lounaisosassa. Kaava-alueen kokonaispinta-ala on noin 5600 hehtaaria.

Hankkeessa suunnitellaan enintään 53 tuulivoimalaa, joista noin 36 sijoittuu Riitamaan kaava-alueelle, Kärsämäen kunnan alueelle. Voimaloiden suunniteltu kokonaiskorkeus on enintään 300 metriä ja yksikköteho 6–10 MW. Sähkönsiirron osalta tarkastellaan neljää eri reittivaihtoehtoa uuden voimajohdon rakentamisesta Pysäysperälle, noin 25 kilometriä hankealueesta länteen.

Riitamaan kaava-alueelta etäisyydet lähiseudun keskustaajamiin ovat seuraavat: Kärsämäki n. 8 km, Pyhäjärvi n. 18 km, Haapajärvi n. 19 km, Haapavesi n. 27 km ja Nivala n. 31 km.





Kuva 3.1. Kaava- ja hankealueen rajaus.

Suunnittelun kohteena oleva kaava-alue on pääosin havu- ja sekametsää. Sille sijoittuu myös harvapuustoisia alueita ja avosuota. Alue on suurelta osin ojitettua metsätalousmaata. Eteläosassa on pieni turvetuotantoalue. Kaava-alueella maanpinnan korkeustaso vaihtelee noin välillä 110–155 metriä merenpinnan yläpuolella.

Kaava-alueen läntinen osa on Kalajoen valuma-alueella ja itäinen osa Pyhäjoen valuma-alueella. Alueella ei ole järviä, mutta siellä on yksi pieni lampi (Paskolampi) sekä alueen reunoilla virtaavia oja: lännessä Kuusaanjärveen yhtyvä Nevaaja, pohjoisessa Luonuanoja sekä itäosassa Iso-Peurapuro. Kaava-alueella ei ole pohjavesialueita.

Kaava-alueelle sijoittuu kolme pientä yksityistä luonnonsuojelualuetta, jotka sijaitsevat Riitamaan tien varrella. Myös kaava-alueen läheisyydessä pohjoisessa on kolme yksityistä

luonnonsuojelualueetta sekä kaksi Natura 2000 -aluetta (SAC/SAP): Latvakangas (SAC) noin 200 metriä kaava-alueelta koilliseen ja Nurmesjärvi (SPA) noin 300 metriä luoteeseen.

Kaava-alueella ei sijaitse vakituiseen asumiseen tarkoitettuja rakennuksia. Kunnalta saatujen tietojen mukaan alueella on yksi luvitettu vapaa-ajan asunto, joka on maanomistajan tietojen perusteella erä-/taukotupakäytössä. Tavoitteena on tehdä rakennukselle käyttötarkoituksen muutos. Merkittävimmät vakituisen asumisen keskittymät suhteessa voimaloihin ovat lähimmillään: pohjoisessa Kärsämäen keskustaajama (n. 8 km), idässä Pyhäjoen ranta-asutus (n. 2 km), etelässä Nurmesjärven ja Parkkimanjärven (n. 2–5 km), etelässä Pyhäjärven asutus (n. 18 km) sekä lännessä Kuusaanjärven asutus (n. 2 km). Merkittävimmät vapaa-ajan asumisen keskittymät suhteessa voimaloihin ovat lähimmillään: pohjoisessa Pyhäjoen ranta-asutus (n. 7,5 km) idässä Pyhäjoen ranta-asutus (n. 2 km), lännessä Kuusaanjärvi (n. 3 km) ja etelässä Parkkimanjärvi (n. 5,5 km) sekä Pyhäjärvi (n. 15 km).

Suunnittelun kohteena olevalla kaava-alueella sijaitsee 22 muinaismuistolain (295/1963) rauhoittamaa kiinteää muinaisjäännöstä ja kaksi muuta kulttuuriperintökohdetta. Lähimmät maisemallisesti arvokkaat rakennetut ympäristöt ovat maakunnallisesti arvokas Venetpalon kylä noin 2 kilometrin etäisyydellä idässä sekä Jokikylän–Ruhkaperän jokimaisemat noin 2 kilometrin etäisyydellä kaakossa valtakunnallisesti arvokas Miilurannan asutusmaisema noin 12 kilometrin etäisyydellä koillisessa.

Jyväskylän yliopiston LIPAS-liikuntapaikkajärjestelmän mukaan virkistyskäyttöön tarkoitettuja merkittyjä polkuja tai reittejä ei sijoitu kaava-alueelle. Lähimmät ovat itäpuolella lähimmillään noin 800 metrin päässä menevä Pyhäjoen melontareitti sekä Pyhäjoen itä- ja länsipuolella kulkeva pyöräilyreitti, lähimmillään noin 1,5 kilometriä kaava-alueelta. Kaava-alueen pohjoisosassa sijaitsee kota sekä laavu, jonka yhteydessä on ampumarata. Lounaan suunnalla Nurmesjärven rannalla noin 2 kilometrin etäisyydellä kaava-alueesta sijaitsee laavu, lintutorni ja luontopolku.

## 4 Suunnittelun tavoitteet

Kaavoituksen tavoitteena on mahdollistaa tuulivoimaloiden ja niihin liittyvien huoltoteiden ja maakaapeleiden rakentaminen laatimalla MRL 77 a §:n mukainen oikeusvaikutteinen yleiskaava, jota voidaan käyttää suoraan tuulivoimalan rakennusluvan myöntämisen perusteena. Hankkeesta laaditaan erilliset osayleiskaavat sekä Kärsämäen kunnan että Pyhäjärven kaupungin alueille.

## 5 Suunnittelun lähtökohdat

### 5.1 Valtakunnalliset alueidenkäyttötavoitteet

Maankäyttö- ja rakennuslain 24 §:n mukaan alueidenkäytön suunnittelussa on huolehdittava valtakunnallisten alueidenkäyttötavoitteiden huomioon ottamisesta siten, että edistetään niiden toteuttamista. Valtioneuvosto päätti valtakunnallisista alueidenkäyttötavoitteista 14.12.2017.

Tavoitteilla pyritään edistämään muun muassa energiahuollon uudistusta, luonto- ja kulttuuriympäristön elinvoimaa ja luonnonvarojen kestävää käyttöä sekä muutosta kohti vähähiilistä yhteiskuntaa. Tämän kaavan suunnitteluun vaikuttavat ainakin seuraavat valtakunnalliset alueidenkäyttötavoitteet:

#### **Toimivat yhdyskunnat ja kestävä liikkuminen**

- Luodaan edellytykset vähähiiliselle ja resurssitehokkaalle yhdyskuntakehitykselle, joka tukeutuu ensisijaisesti olemassa olevaan rakenteeseen.



**Terveellinen ja turvallinen elinympäristö**

- Varaudutaan sään ääri-ilmiöihin ja tulviin sekä ilmastonmuutoksen vaikutuksiin. Uusi rakentaminen sijoitetaan tulvavaara-alueiden ulkopuolelle tai tulvariskien hallinta varmistetaan muutoin.
- Ehkäistään melusta aiheutuvia ympäristö- ja terveyshaittoja.
- Haitallisia terveysvaikutuksia tai onnettomuusriskejä aiheuttavien toimintojen väliin jätetään riittävän suuri etäisyys, tai riskit hallitaan muulla tavoin.
- Otetaan huomioon yhteiskunnan kokonaisturvallisuuden tarpeet, erityisesti maanpuolustuksen ja rajavalvonnan tarpeet ja turvataan niille riittävät alueelliset kehittämisedellytykset ja toimintamahdollisuudet.

**Elinvoimainen luonto- ja kulttuuriympäristö sekä luonnonvarat**

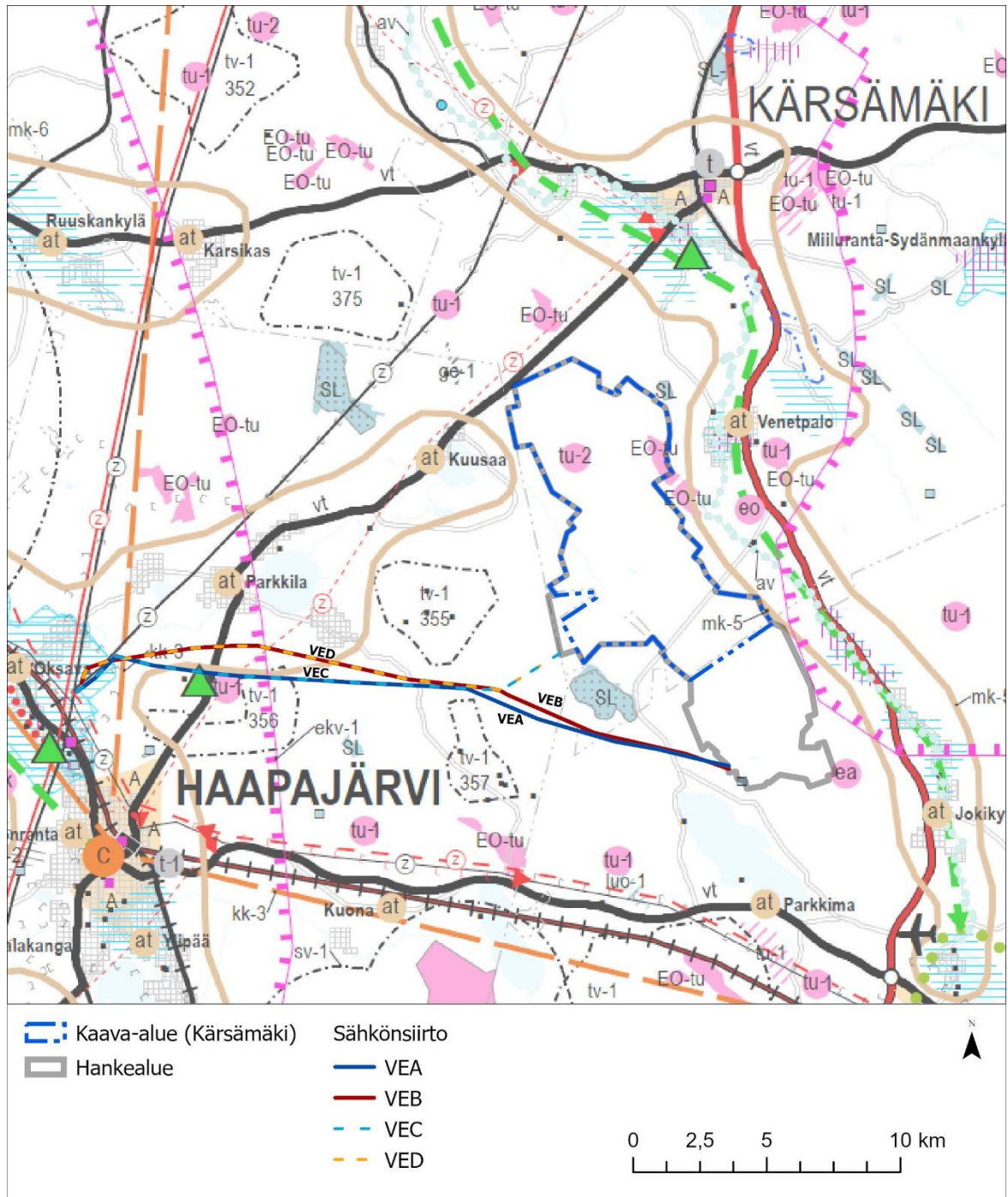
- Huolehditaan valtakunnallisesti arvokkaiden kulttuuriympäristöjen ja luonnonperinnön arvojen turvaamisesta.
- Edistetään luonnon monimuotoisuuden kannalta arvokkaiden alueiden ja ekologisten yhteyksien säilymistä.
- Huolehditaan virkistyskäyttöön soveltuvien alueiden riittävydestä sekä viheralueverkoston jatkuvuudesta.

**Uusiutumiskykyinen energiahuolto**

- Varaudutaan uusiutuvan energian tuotannon ja sen edellyttämien logististen ratkaisujen tarpeisiin. Tuulivoimalat sijoitetaan ensisijaisesti keskitetyksi usean voimalan yksiköihin.
- Turvataan valtakunnallisen energiahuollon kannalta merkittävien voimajohtojen ja kaukokuljettamiseen tarvittavien kaasuputkien linjaukset ja niiden toteuttamismahdollisuudet. Voimajohtolinjauksissa hyödynnetään ensisijaisesti olemassa olevia johtokäytäviä.

5.2 Maakuntakaava

Pohjois-Pohjanmaan maakuntakaavat



Kuva 5.1. Ote epävirallisesta Pohjois-Pohjanmaan maakuntakaavayhdelmästä (10.12.2021). Osayleiskaava-alueen sijainti on osoitettu sinisellä rajauksella ja hankealueen harmaalla rajauksella.

Pohjois-Pohjanmaan kokonismaakuntakaavaa on uudistettu vaihemaakuntakaavoituksen periaatteella vuodesta 2009 lähtien. Voimassa on tällä hetkellä Riitamaan-Nurmesnevan kaava-alueita koskien Pohjois-Pohjanmaan kokonismaakuntakaava (saanut lainvoiman KHO:n päätöksellä 25.8.2006). Pohjois-Pohjanmaan kokonismaakuntakaavaa on uudistettu

vaihemaakuntakaavoituksen periaatteella vuodesta 2009 lähtien. Tätä on uudistettu kolmivaiheisesti siten, että 1. vaihemaakuntakaava on saanut lainvoiman KHO:n päätöksellä 3.3.2017 ja 2. vaihemaakuntakaava 2.2.2017. Kolmas vaihemaakuntakaava on saanut lainvoiman KHO:n päätöksellä 17.1.2022. Pohjois-Pohjanmaan maakuntakaava (2006) on kumoutunut 3.vaihemaakuntakaavan saatua lainvoiman.

Hankealue ei sisälly maakuntakaavan tuulivoimaloiden alueisiin. Maakuntakaavassa on osoitettu tuulivoimaloiden alueita (tv-1) hankealueen itä-, länsi- ja eteläpuolella, joista lähin on noin 2 kilometrin etäisyydellä.

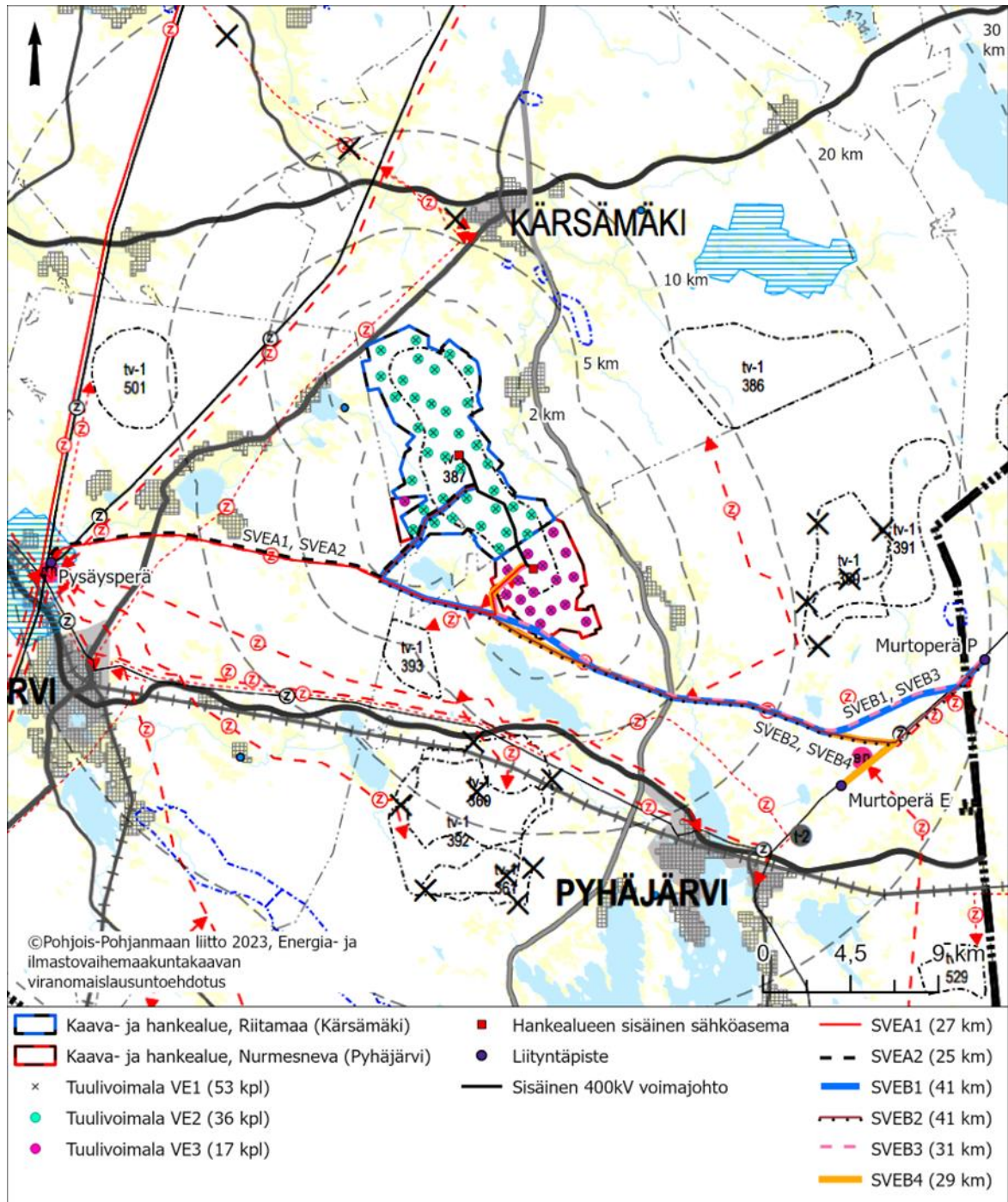
Hankealueelle on osoitettu turvetuotantoon soveltuva alue (tu-2) ja osin turvetuotantoalue (EO-tu). Turvetuotantoon liittyviä merkintöjä (tu-1 ja EO-tu) on myös hankealueen ympäristössä. Hankealue rajautuu pohjoisessa kaavan mukaiseen valtatiehen (vt), jonka pohjoispuolelle on osoitettu ohjeellinen pääsähköjohto 110 kV (z) ja pääsähköjohto 220 kV (z). Lisäksi etelässä hankealueeseen rajautuen on osoitettu ampumarata (ea).

Hankealueen läheisyydessä on lisäksi seuraavia hankkeen kannalta huomioitavia kaavamerkintöjä:

- Arvokas vesistö (av), itä, n. 2 km
- Kylä (at): Venetpalo (itä, n. 2 km), Kuusaa (länsi, n. 3 km), Jokikylä (kaakko, n. 3,5 km), Parkkima (etelä, n. 4 km)
- Lentopaikka, kaakko, n. 8,5 km
- Luonnonsuojelualue (SL), koillinen ja lounas, n. 0,2–0,3 km
- Maakunnallisesti arvokas maisema-alue (Venetpalo ja Jokikylän–Ruhkalan jokimaisemat, itä, n. 2 km.
- Maakunnallisesti arvokas maisema-alue, jota on ehdotettu valtakunnallisesti arvokkaaksi (Miihurannan asutusmaisema), koillinen, n. 12 km
- Maaseudun kehittämisen kohdealue (mk-5, mk-6), itä ja länsi, n. 0,1–0,3 km
- Mineraalivarantoalue (ekv), itä, n. 0,1 km
- Pohjavesialue, koillinen, n. 5 km
- Viherysteystarve, itä, n. 1,5 km
- Virkistys- ja matkailukohde, koillinen, n. 5 km

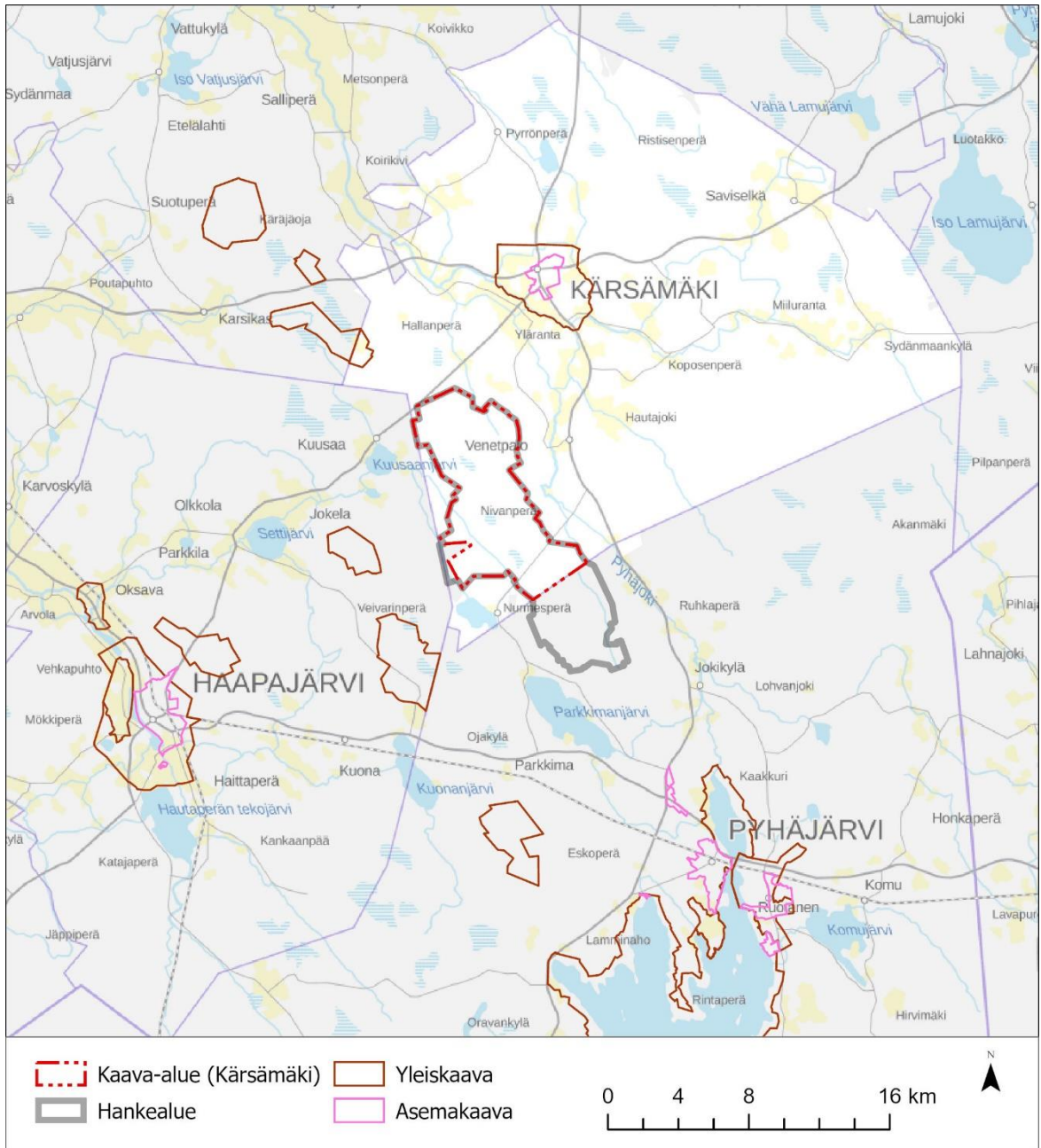
Pohjois-Pohjanmaalla on käynnissä TUULI-hanke, jonka tavoitteena on tarkastella uusia potentiaallisia tuulivoima-alueita maakunnassa. TUULI-hankkeesta saatavia tuloksia käytetään tuulivoiman ohjauksen lähtökohtana 11.10.2021 vireille tulleen energia- ja ilmasto-vaihemaakuntakaavan laadinnassa. Vaihemaakuntakaava on edennyt viranomaislausuntoehdotukseen. Energia- ja ilmasto-vaihemaakuntakaavan viranomaisehdotuksessa hankealue on pääosin tuulivoimaloiden aluetta (tv-1), joka soveltuu merkitykseltään seudullisten tuulivoimaloiden rakentamiseen.





Kuva 5.2. Ote Pohjois-Pohjanmaan energia- ja ilmastovaihekaavun viranomaislausuntoehdotuksesta kaava-alueella ja sen läheisyydessä. Kaava-alue on lisätty kaavakartan päälle puna-mustalla rajauksella.

### 5.3 Yleis- ja asemakaava



Kuva 5.3. Kaava-alueen lähistöllä olevat yleis- asema- ja ranta-asemakaavat (20 km, 13.10.2021). Tuulivoimaosayleiskaavan sijainti on osoitettu punaisella rajauksella ja hankealueen mustalla rajauksella.

Kärsämäen kaava-alueella ei ole voimassa olevia yleis-, asema- tai ranta-asemakaavoja. Lähimmät yleiskaavat ovat:

- Haapaveden/Kärsämäen Hankilannevan tuulivoimapuiston osayleiskaavat, n. 3,5 km luoteeseen (Haapaveden kaupunginvaltuuston hyväksymä 28.9.2015/Kärsämäen kunnanvaltuuston hyväksymä 29.9.2015)
- Haapajärven Ristiniityn ja Välikankaan tuulivoimapuiston osayleiskaava, n. 3,5 km länteen (kaupunginvaltuusto 13.6.2016)
- Kärsämäen keskustan yleiskaava, n. 5,5 km pohjoiseen (kunnanvaltuusto 30.9.2013)

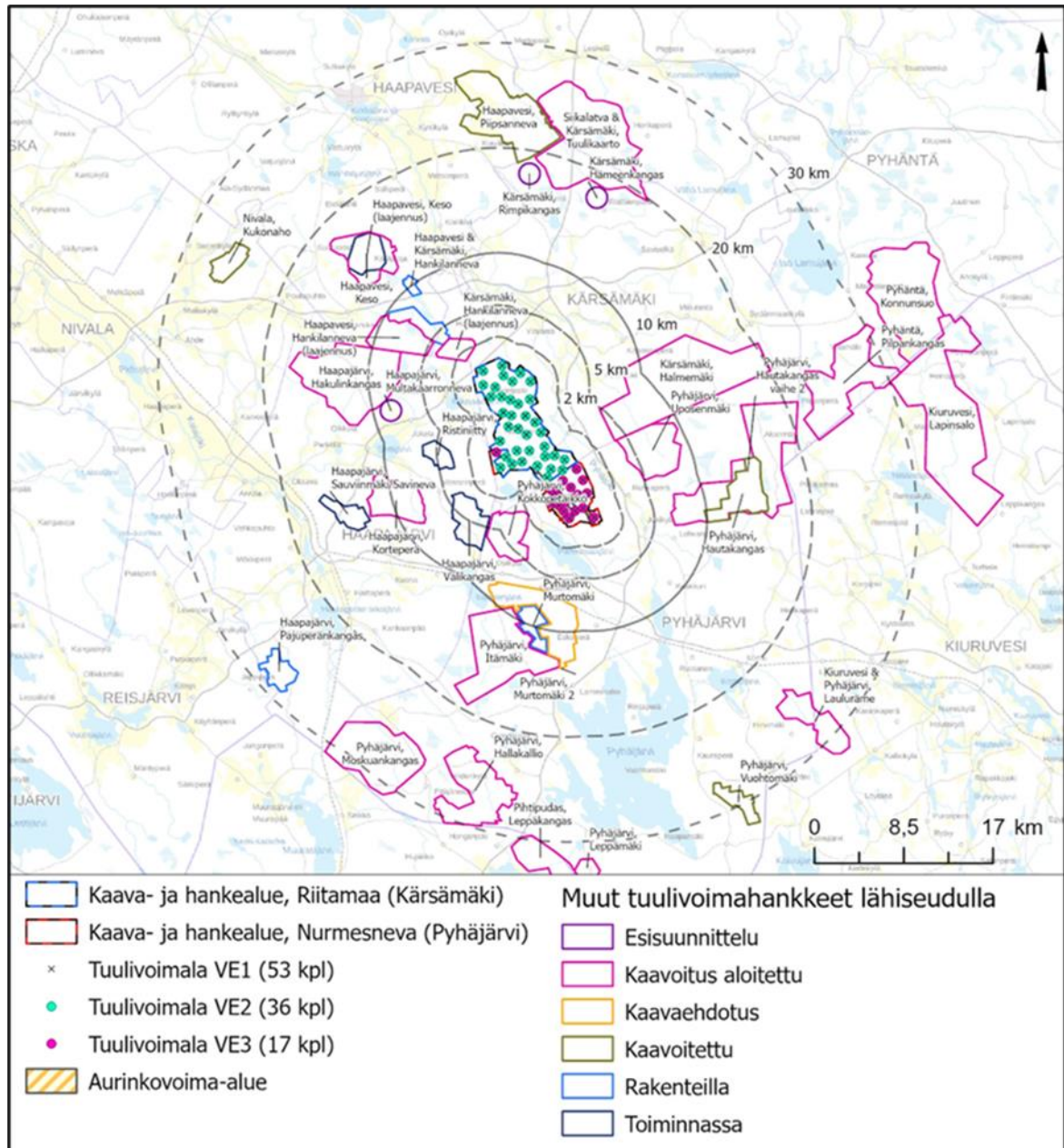


Lähimmät asemakaavat ovat:

- Kärämäen ajantasakaava, kaavayhdistelmä 2020, n. 6,5 km koilliseen (25.6.2020)
- Valtateiden risteysalue Pyhäjärvi, asemakaavan muutos ja laajennus, n. 12 km kaakkoon (kaupunginvaltuusto 31.10.2011)

Lähin ranta-asemakaava on Pyhäjärvellä Tikansaaren-Hietasaaren ranta-asemakaava, n. 22 km etelään (kaupunginvaltuusto 10.8.1992).

#### 5.4 Liittyminen muihin hankkeisiin, suunnitelmiin ja ohjelmiin



Kuva 5.4. Kaava- ja hankealue suhteessa lähiseudun (30 km) tuulivoimahankkeisiin (30.4.2024).

Kaava-alueesta länteen, lähimmillään noin 12,5 kilometrin etäisyydelle sijoittuu toiminnassa oleva Haapajärven Sauviinmäen-Savinevan tuulivoimapuisto (9 tuulivoimalaa). Lisäksi kaava-alueesta länteen noin 3,5 kilometrin etäisyydellä sijaitsee toiminnassa oleva Haapajärven Välikankaan

tuulivoimapuisto, joka koostuu Ristiniityn (8 tuulivoimalaa) ja Välikankaan (16 tuulivoimalaa) alueesta. Kaava-alueesta pohjoiseen noin 4 kilometrin etäisyydellä sijaitsee toiminnassa oleva Hankilannevan tuulivoimahanke (8 tuulivoimalaa).

Kaava-alueen lähiseudulla rakennusvaiheeseen edenneitä hankkeita, ja niiden etäisyys kaava-alueeseen:

- Pyhäjärvi, Murtomäki, 15 tuulivoimalaa, etäisyys n. 11,5 km

Kaava-alueen lähiseudulla kaavoitettuja, mutta ei vielä rakennusvaiheessa olevia hankkeita, ja niiden etäisyys kaava-alueeseen:

- Haapavesi, Kesonmäki, 7 tuulivoimalaa, etäisyys n. 13 km
- Pyhäjärvi, Hautakangas vaihe 1, 11 tuulivoimalaa, etäisyys n. 13 km
- Nivala, Kukonaho, 8 tuulivoimalaa, etäisyys n. 24 km
- Haapajärvi, Pajuperänkangas, 14 tuulivoimalaa, etäisyys n. 27 km
- Haapavesi, Piipsanneva, 39 tuulivoimalaa, etäisyys n. 18,7 km
- Pyhäjärvi, Vuotomäki, 8 tuulivoimalaa, etäisyys n. 33 km

Kaava-alueesta etelään, lähimmillään noin 10 kilometrin etäisyydelle sijoittuu kaavaehdotusvaiheessa oleva Pyhäjärven Murtomäki 2 -tuulivoimahanke (17 tuulivoimalaa).

Kaava-alueen lähiseudulla kaavoitusvaiheessa olevia hankkeita, ja niiden etäisyys kaava-alueeseen:

- Kärsämäki, Hankilanneva (laajennus), 6 tuulivoimalaa, etäisyys n. 1 km
- Pyhäjärvi, Kokkopetaikkö, n. 14 tuulivoimalaa, etäisyys n. 3 km
- Kärsämäki, Halmemäki, n. 40–60 tuulivoimalaa, etäisyys n. 4 km
- Pyhäjärvi, Uposenmäki, 21 tuulivoimalaa, etäisyys n. 4,5 km
- Haapajärvi, Hakulinkangas, 42 tuulivoimalaa, etäisyys n. 7 km
- Haapajärvi, Korteperä, n. 14–18 tuulivoimalaa, etäisyys n. 8 km
- Pyhäjärvi, Hautakangas vaihe 2, n. 31 tuulivoimalaa, etäisyys n. 9,5 km
- Haapavesi, Keson laajennus, 9 tuulivoimalaa, etäisyys n. 12 km
- Pyhäjärvi, Itämäki, n. 35 tuulivoimalaa, etäisyys n. 12 km
- Siikalatva & Kärsämäki, Tuulikaarto, n. 50 tuulivoimalaa, etäisyys n. 17 km
- Pyhäntä, Pilpankangas, 27–30 tuulivoimalaa, etäisyys n. 22 km
- Kiuruvesi, Pyhäjärvi, Lauluräme 23 tuulivoimalaa, etäisyys n.24 km
- Pyhäjärvi, Moskuankangas, 23–28 tuulivoimalaa, etäisyys 25 km
- Pyhäjärvi, Hallakallio, 28 tuulivoimalaa, etäisyys n. 26 km

## 6 Laadittavat selvitykset

Kaavoituksen kanssa samaan aikaan tehdään YVA-lain (Laki ympäristövaikutusten arviointimenettelystä) mukainen ympäristövaikutusten arviointi. Kaavassa hyödynnetään YVA-menettelyn tuloksia sekä YVA:n yhteydessä tehtäviä selvityksiä, jota ovat mm.

- Meluselvitys
- Selvitys varjostusvälkkeestä
- Näkymäalueanalyysi
- Maisemaselvitys
- Kuvasovitteet voimaloiden näkymisestä
- Arkeologinen selvitys



- Luontoselvitykset
  - Lintujen kevät- ja syysmuuton seuranta
  - Liito-oravaselvitys
  - Pöllöjen soidinselvitys
  - Metson soidinpaikkaselvitys
  - Viitasammakkonselvitys
  - Pesimälinnustonselvitys
  - Luontotyyppi- ja kasvillisuus selvitys
  - Lepakkonselvitys

## 7 Vaikutusten arviointi

Yleiskaavan laadinnan yhteydessä arvioidaan kaavan keskeiset vaikutukset maankäyttö- ja rakennuslain sekä maankäyttö- ja rakennusasetuksen mukaisesti. Tuulivoimalat vaikuttavat ympäristöönsä muuttamalla maisemaa sekä tuottamalla ääntä ja välkettä. Tuulivoimarakentamisella voi olla vaikutuksia luonnonarvoihin ja ihmisten elinoloihin.

Yleiskaavan vaikutusten arvioinnissa tarkastellaan erityisesti hankkeen luonto-, maisema-, melu-, kulttuuriympäristö-, välke- ja ilmastovaikutuksia sekä vaikutuksia ihmisiin. Vaikutuksia arvioidaan tarvittavassa laajuudessa myös esimerkiksi liikenteeseen sekä maankäyttöön ja yhdyskuntarakenteeseen. Vaikutuksia arvioidaan tarvittavin osin myös seudullisesti. Vaikutusten arviointi perustuu ympäristövaikutusten arviointimenettelyn tuloksiin ja tehtyihin selvityksiin.

Kullakin vaikutustyyppillä on erilainen vaikutusalueensa. Osa vaikutuksista rajoittuu aivan tuulivoimaloiden rakennuskohteiden läheisyyteen. Osa vaikutuksista, kuten maisema- ja linnustovaikutukset, saattavat ulottua laajemmalle alueelle. Arvioinnissa hyödynnetään ympäristöministeriön laatimaa ohjeistusta tuulivoimarakentamisesta ja sen vaikutusten arvioinnista.

## 8 Osallistuminen ja tiedottaminen

### 8.1 Osalliset

Osallisilla on oikeus ottaa kantaan kaavojen valmisteluun, arvioida sen vaikutuksia ja lausua kaavoista mielipiteensä (MRL 62 §).

MRL 62 § mukaan osallisia ovat kaava-alueiden ja sen vaikutusalueen maanomistajat, asukkaat, alueella toimivat yritykset ja elinkeinon harjoittajat ja työssäkäyvät eli kaikki ne, joiden asumiseen, työntekoon tai muihin oloihin kaavat saattavat huomattavasti vaikuttaa.

Osallisia ovat myös ne viranomaiset, yhdistykset, järjestöt ja yhteisöt, jotka toimivat alueella tai joiden toimialaa kaavassa käsitellään. Näitä ovat ainakin:

**Asukkaat, maanomistajat ja muut osalliset**

- Kaavan vaikutusalueen asukkaat
- Kaavan vaikutusalueen maanomistajat ja haltijat
- Yritykset ja elinkeinonharjoittajat
- Virkistysalueiden käyttäjät
- Muut osalliset ja osalliseksi ilmoittautuvat

Yhteisöt, joiden toimialaa suunnittelussa käsitellään:

- Asukkaita edustavat yhteisöt kuten asukasyhdistykset sekä kylätoimikunnat
- Tiettyä intressiä tai väestöryhmää edustavat yhteisöt kuten luonnonsuojeluyhdistykset
- Elinkeinoharjoittajia ja yrityksiä edustavat yhteisöt
- Erityistehtäviä hoitavat yhteisöt tai yritykset kuten energia- ja vesilaitokset

Näitä ovat ainakin:

- Neova Oy
- Fingrid Oyj
- Digita Oyj
- Telia Finland Oyj
- Elisa Oyj
- DNA Oyj
- Finavia Oyj
- Fintraffic Lennonvarmistus Oy
- Suomen Erillisverkot Oy
- Kärsämäen Vesihuolto Oy
- Elenia Oy
- Pohjois-Suomenselän luonnonsuojeluyhdistys
- Pohjois-Pohjanmaan lintutieteellinen yhdistys ry
- Miilurannan Kyläyhdistys ry
- Hautajoen Kyläyhdistys ry
- Jokilehdon Kylätoimikunta
- Venetpalon Kyläseura ry
- Välikylä-Koposenperä Kyläyhdistys
- Kärsämäen Rannan Kyläyhdistys ry
- Kärsämäen Porkkalan Kyläseura ry
- Kärsämäen riistanhoitoyhdistys ry
- Pyhäjärven riistanhoitoyhdistys ry
- Haapärven–Reisjärven riistanhoitoyhdistys ry
- Rannankylän metsästysseura
- Nurmesjärven metsästysseura ry
- Parkkiman metsästysseura ry
- Maa- ja metsätaloustuottajain Keskusliitto MTK, Kärsämäki
- Muut mahdolliset yritykset ja yhteisöt

Viranomaiset, joiden toimialaa suunnittelussa käsitellään:

- Kärsämäen kunnanhallitus ja -valtuusto sekä lautakunnat
- Naapurikunnat (Pyhäjärvi, Haapajärvi, Haapavesi, Pyhäntä ja Siikalatva)
- Pohjois-Pohjanmaan elinkeino-, liikenne- ja ympäristökeskus ELY
- Pohjois-Pohjanmaan liitto
- Pohjois-Pohjanmaan museo (Pohjois-Pohjanmaan alueellinen vastuumuseo)
- Pohjois-Suomen aluehallintovirasto AVI
- 3. Logistiikkarykmentti
- Liikenne- ja viestintävirasto Traficom
- Väylävirasto
- Jokilaaksojen pelastuslaitos
- Metsähallitus, Pohjois-Pohjanmaa

- Metsäkeskus
- Peruspalvelukuntayhtymä Selänne, Ympäristö- ja rakennusvalvontapalvelut
- Ilmatieteen laitos

## 8.2 Viranomaisyhteistyö

Kaavaprosessin yhteydessä pidetään viranomaisneuvottelut kaavan valmisteluvaiheessa ja kaavan ehdotusvaiheessa (MRL 66.2 §, MRA 18§).

## 8.3 Osallistuminen ja vuorovaikutuksen järjestäminen

Osayleiskaavan vireilletulosta, kaavaluonnoksen ja -ehdotuksen nähtävillä olosta sekä kaavan voimaantulosta tiedotetaan Kärsämäen kunnan internetsivuilla: <https://karsamaki.fi/asuminen-ja-rakentaminen/tontit-kartat-ja-kaavoitus/tuulivoima/> sekä Selännelehti-paikallislehdessä ja kuntatiedote Kaikussa.

Nähtävilläoloaikoina osalliset voivat esittää mielipiteitään osallistumis- ja arviointisuunnitelmasta (OAS) sekä kaavan valmisteluaineistosta (kaavaluonnos). Kaavaehdotuksesta voi tehdä kirjallisia muistutuksia. Hankkeen aikana järjestetään yleisötilaisuudet OAS-, kaavan valmistelu- ja kaavaehdotusvaiheessa. Tarvittaessa yleisötilaisuudet järjestetään etäyhteyksin.

Kaavoitukseen liittyvä materiaali on nähtävillä Kärsämäen kunnanviraston teknisessä toimistossa (Rannantie 6) sekä kunnan internetsivuilla.

### Kaavan vireilletulo

Kaavan vireille tulosta ja osallistumis- ja arviointisuunnitelmasta tiedotetaan lehti-ilmoituksella ja kunnan internet-sivuilla. OAS asetetaan nähtäville vähintään 30 päivän ajaksi, jolloin siitä pyydetään lausuntoja ja osallisilla on mahdollisuus lausua siitä mielipiteensä.

### Kaavan valmisteluvaihe

Kaavan valmisteluvaiheen aineiston nähtävillä olosta tiedotetaan lehti-ilmoituksella ja kunnan internet-sivuilla. Kaavan valmisteluvaiheen aineisto (kaavaluonnos, kaavaselostus, tarvittavat selvitykset) asetetaan nähtäville vähintään 30 päivän ajaksi, jolloin siitä pyydetään lausuntoja ja osallisilla on mahdollisuus lausua mielipiteensä (MRA 30 §:n mukainen kuuleminen).

### Kaavaehdotusvaihe

Kaavaehdotus asetetaan nähtäville vähintään 30 päivän ajaksi (MRL 65 §). Nähtävillä olosta tiedotetaan lehti-ilmoituksella. Kaava-aineisto on nähtävillä myös sähköisesti internetissä. Kaavaehdotuksesta pyydetään lausuntoja ja osalliset voivat esittää siitä mielipiteensä (muistutuksen).

### Kaavan hyväksyminen

Kaavan hyväksyy kunnanhallituksen käsittelyn jälkeen kunnanvaltuusto. Hyväksymispäätöksestä tiedotetaan ELY-keskukselle, Pohjois-Pohjanmaan liitolle ja niille, jotka ovat sitä kirjallisesti pyytäneet. Kaavan lainvoimaisuudesta kuulutetaan Kärsämäen kunnan internet-sivuilla sekä Selännelehti-paikallislehdessä ja kuntatiedote Kaikussa (MRA 93 §).

## 8.4 Valitus

Osallisilla ja kunnan jäsenillä on mahdollisuus valittaa Kärsämäen kunnanvaltuuston päätöksistä hallinto-oikeuteen.

## 9 Tavoiteaikataulu

Osayleiskaavan laadinnan tavoiteaikataulu

Työvaihe	Tavoiteaikataulu
Osallistumis- ja arviointisuunnitelma	10/2021–11/2022
Kaavan valmisteluvaihe (kaavaluonnos)	12/2022–6/2024
Kaavaehdotusvaihe	10–12/2024
Kaavan hyväksyminen	12/2024

Kaavoituksen kanssa rinnakkain tehdään YVA-lain mukaista ympäristövaikutusten arviointimenettelyä. Tarkoituksena on, että prosessit etenevät rinnakkain, ja yleisötilaisuuksissa kerrotaan sekä YVA:n että kaavan tilanteesta.

Ympäristövaikutusten arviointimenettelyn (YVA) tavoiteaikataulu

Työvaihe	Tavoiteaikataulu
YVA-ohjelman laadinta	5–10/2022
YVA-ohjelma nähtävillä ja yhteysviranomaisen lausunto	10/2022–1/2023
YVA-selostuksen laadinta	6/2023–5/2024
YVA-selostus nähtävillä ja yhteysviranomaisen perusteltu päätelmä	6–10/2024

## 10 Yhteystiedot

### Kaavaa laativa konsultti

Sitowise Oy  
DI (YKS 245), Timo Huhtinen  
Linnoitustie 6 D  
02600 ESPOO  
puh. 040 542 5291  
timo.huhtinen@sitowise.com

### Kärsämäen kunta

Rakennusmestari, Ilkka Saari  
puh. 044 445 6841  
ilkka.saari@karsamaki.fi

### Hankevastaava

Myrsky Energia Oy  
Tiia Possakka  
puh. 040 353 8409  
tiia@myrsky.fi



**Palaute osallistumis- ja arviointisuunnitelmasta ja kaava-aineistoista**

Mahdolliset lausunnot ja mielipiteet jätetään osoitteeseen:

Kärsämäen kunta  
Tekninen toimisto  
Rannantie 6,  
86710 KÄRSÄMÄKI

tai sähköpostitse osoitteeseen: [karsamaen.kunta@karsamaki.fi](mailto:karsamaen.kunta@karsamaki.fi)