

# Kärämäen kunta

## Kaavoituskatsaus 2024



16.9.2024

KÄRSÄMÄEN KUNTA, tekninen toimisto  
Ilkka Saari, rakennusmestari  
Puh: 044-4456 841, [ilkka.saari@karsamaki.fi](mailto:ilkka.saari@karsamaki.fi)

## 1. Yleistä kaavoituskatsauksesta

Maankäyttö- ja rakennuslaki (MRL) sekä maankäyttö- ja rakennusasetus (MRA) säätelevät kaavoitusta ja rakentamista.

Kaavoituksen tavoitteena on ohjata alueiden maankäyttöä ja rakentamista niin, että sillä luodaan edellytykset hyvälle elinympäristölle sekä edistetään ekologisesti, taloudellisesti, sosiaalisesti ja kulttuurisesti kestävää kehitystä. Tavoitteena on myös turvata jokaisen osallistumismahdollisuus asioiden valmisteluun, suunnittelun laatu ja vuorovaikutteisuus, asiantuntemuksen monipuolisuus sekä avoin tiedottaminen käsiteltävissä olevissa asioissa.

Kaavoituksen vuorovaikutusmenetelmistä yksi on MRL 7 §:n mukainen kaavoituskatsaus, jossa esitetään lyhyesti perustietoja kaavoituksesta sekä kerrotaan kunnan kaavoitusasioista.

Kunnan tulee vähintään kerran vuodessa laatia katsaus kunnassa ja maakunnan liitossa vireillä olevista ja lähiaikoina vireille tulevista kaava-asioista, jotka eivät ole merkitykseltään vähäisiä.

Kaavoituskatsauksesta on tiedotettava sen tarkoituksen kannalta sopivalla tavalla.

Tässä kaavoituskatsauksessa kerrotaan Kärsämäen kunnan kaavoitustilanne ja esitellään vireillä olevat ja lähiaikoina vireille tulevat kaavoitushankkeet. Lisäksi kerrotaan yleisesti kaavoituksen ohjauksesta, kaavahankkeiden etenemisestä ja kaavojen ajantasaisuudesta.

## 2. Valtakunnalliset alueidenkäyttötavoitteet

Valtakunnalliset alueidenkäyttötavoitteet ovat osa maankäyttö- ja rakennuslain mukaista alueidenkäytön suunnittelujärjestelmää.

Valtioneuvosto päätti 14.12.2017 valtakunnallisista alueidenkäyttötavoitteista, jotka tulee huomioida alueidenkäytön suunnittelussa. Tavoitteet ovat tulleet voimaan 1.4.2018. Tavoitteilla varmistetaan, että valtakunnallisesti merkittävät asiat huomioidaan kaavoituksessa ja viranomaisten toiminnassa.

Uudistetut tavoitteet jakautuvat viiteen kokonaisuuteen, jotka ovat:

- toimivat yhdyskunnat ja kestävä liikkuminen
- tehokas liikennejärjestelmä
- terveellinen ja turvallinen elinympäristö
- elinvoimainen luonto- ja kulttuuriympäristö
- uusiutumiskykyinen energiahuolto

## 3. Maakuntakaava

Maakunnan suunnitteluun kuuluvat maakuntasuunnitelma, muuta alueiden käytön suunnittelua ohjaava maakuntakaava ja alueellinen kehittämissuunnitelma. Maakunnan suunnittelussa otetaan huomioon valtakunnalliset tavoitteet, sovit- taen ne yhteen alueiden käyttöön liittyvien maakunnallisten ja paikallisten ta- voitteiden kanssa. Maakuntasuunnitelmassa osoitetaan maakunnan tavoiteltu kehitys.

Maakuntakaava on koko maakunnan yleispiirteinen maankäytön suunnitelma, jossa esitetään alueidenkäytön ja yhdyskuntarakenteen periaatteet ja osoitetaan maakunnan kehittämisen kannalta tarpeellisia alueita ja toimintoja.

Maakuntakaavan laatimisesta ja muusta maakunnan suunnittelusta huolehtii se maakunnan liitto, jossa alueen kunnat ovat jäseninä.

Voimassa oleva maakuntakaava on vahvistettu ympäristöministeriössä 17.2.2005

Pohjois-Pohjanmaan maakuntakaavan uudistaminen on aloitettu v. 2010 ja se toteutetaan vaiheittain.

1. Vaihemaakuntakaavan aihepiirit ovat energiantuotanto ja -siirto, kaupan palvelurakenne ja aluerakenne, taajamat, luonnonympäristö ja liikennejärjestelmät.

1.vaihemaakuntakaava on hyväksytty maakuntavaltuustossa 2.12.2013 ja vahvistettu Ympäristöministeriössä 23.11.2015.

2. Vaihemaakuntakaavassa käsiteltävät aiheet ovat kulttuuriympäristö, maaseudun asutusrakenne, virkistys ja matkailu sekä jätteen käsittely.

2. Vaihemaakuntakaava on hyväksytty maakuntavaltuustossa 7.12.2016 ja se on lainvoimainen.

3. Vaihemaakuntakaava on tullut vireille tammikuussa 2016 ja siinä käsitellään kiviaines- ja pohjavesialueet, mineraalipotentiali- ja kaivosalueet, tuulivoimalueiden tarkistukset ja muut tarvittavat päivitykset.

3. vaihemaakuntakaava hyväksyttiin maakuntavaltuustossa 11.6.2018, määrättiin voimaan maakuntahallituksen päätöksellä MRL § 232 nojalla 5.11.2018 ja sai lainvoimainen 17.1.2022 KHO:n hylättyä viimeisen valistuksen.

Pohjois-Pohjanmaan energia- ja ilmastovaihemaakuntakaavan laatiminen aloitettiin syksyllä 2021 ja sen on määrä valmistua vuoden 2024 aikana.

Lisätietoja maakuntakaavoituksen etenemisestä saa osoitteesta [Maakuntakaavoitus - \(pohjois-pohjanmaa.fi\)](http://maakuntakaavoitus-(pohjois-pohjanmaa.fi))

#### 4. Yleiskaavat

Yleiskaavan tarkoituksena on kunnan tai sen osan yhdyskuntarakenteen ja maankäytön yleispiirteinen ohjaaminen sekä toimintojen yhteen sovittaminen. Yleiskaava voidaan laatia myös maankäytön ja rakentamisen ohjaamiseksi määrättyllä alueella.

Yleiskaavassa esitetään tavoitellun kehityksen periaatteet ja osoitetaan tarpeelliset alueet yksityiskohtaisen kaavoituksen ja muun suunnittelun sekä rakentamisen ja muun maankäytön perustaksi.

Yleiskaava voidaan laatia myös vaiheittain tai osa-alueittain.

Maankäyttö- ja rakennuslain 36 §:n mukaan kunnan tulee huolehtia tarpeellisesta yleiskaavan laatimisesta ja sen pitämisestä ajan tasalla.

## **Kärsämäen keskustan yleiskaava**

Kärsämäen keskustan yleiskaavan laajuus on n. 20 km<sup>2</sup> rajautuen idässä Juurusojaan, etelässä Pyhäjokeen, lännessä Sammalojaan ja pohjoisessa noin 500 m lentokentän pohjoispuolelle.

Valtuusto on hyväksynyt Kärsämäen keskustan yleiskaavan 30.9.2013 § 120. Yleiskaava on oikeusvaikutteinen.

Tekninen lautakunta on asettanut 1.6.2023 § 31 oikeusvaikutteisen yleiskaavan laajennuksen ja päivityksen vireille teollisuusalueen pohjoispuolelle, Nestostien ja Juurusojan väliselle alueelle.

Tekninen lautakunta on 1.2.2024 § 8 päättänyt asettaa kaavan osallistumis- ja arviointisuunnitelman nähtäville kuulemistä varten 30 päivän ajaksi. Nähtävilläoloaikana suunnitelmasta pyydetään viranomaislausunnot ja siitä on mahdollista jättää mielipide MRL 62 §:n ja MRA 30 §:n mukaisesti.

## **Tuulivoimapuistojen kaavoitus**

### **Hankilannevan tuulivoimapuiston osayleiskaava**

Hankilannevan tuulivoimapuiston osayleiskaava on hyväksytty Kärsämäen kunnanvaltuustossa 29.9.2015 ja kaava on tullut voimaan 10.12.2015. Kaava on oikeusvaikutteinen.

Hankilannevan tuulivoimapuiston osayleiskaava sijaitsee osittain Haapaveden kaupungin ja osittain Kärsämäen kunnan alueella.

Osayleiskaavassa Kärsämäen kunnan alueelle on osoitettu tuulivoimapuistossa yksi tuulivoimala. Tuulivoimapuiston kaavaan ja rakentamiseen on haettu poikkeamislupaa mm. tuulivoimaloiden korkeuden ja tehojen muuttumisten vuoksi.

### **Hankilannevan laajennus**

Puhuri Oy suunnittelee yhteensä 33 uutta voimalaa (YVA-ohjelma) alueelle, joka sijoittuu Haapaveden kaupungin ja Kärsämäen kunnan (kuusi voimalaa) alueille. Tuulipuiston hankealueet ja suunnitellut tuulivoimaloiden paikat sijoituvat Kesonmäen ja Hankilannevan tuulipuistojen läheisyyteen ja tuulipuistoon.

Kunnanhallitus on 22.8.2022 hyväksynyt Puhuri Oy:n aloitteen tarkennetulla hankealuerajauksella tuulivoimapuiston osayleiskaavan laatimisesta Hankilannevan alueelle ja käynnistää osayleiskaavan laadinnan. Laatimista koskeva sopimus on hyväksytty 22.8.2022

Tekninen lautakunta on 1.6.2023 § 28 laittanut osayleiskaavan laatimisen vireille hyväksymällä Hankilan osayleiskaavaa koskevan osallistumis- ja arviointisuunnitelman.

## **Tuulikaarron tuulivoimapuiston osayleiskaava**

Tuulikaarron tuulivoimapuisto sijoittuu Kärsämäen taajamasta n. 9 – 10 km pohjoiseen VT-4 tien molemmille puolille. Tuulivoimapuiston osayleiskaava sijoittuu Siikalatvan ja Kärsämäen kunnan alueille siten, että tuulivoimaloista Siikalatvan kunnan alueelle sijoittuisi 34 voimalaa ja Kärsämäen kunnan alueelle 19 voimalaa

Tuulikaarto Kärsämäki Itä ja Tuulikaarto Kärsämäki länsi kaavoitusaloite on hyväksytty kunnanhallituksessa 6.4.2020 § 74 ja sitä on täsmennetty kartan osalta 17.8.2020 § 141. Yleiskaavat ovat tulleet vireille Kärsämäen kunnanhallituksen päätöksillä 22.2.2021 § 28 (itäinen osa-alue) ja § 29 (läntinen osa-alue). Osallistumis- ja arviointisuunnitelma saatavilla kunnasta koko kaavaprosessin ajan.

Kunnanhallitus on asettanut 19.6.2023 §119 Tuulikaarron, Kärsämäki-Itä ja Kärsämäki-Länsi, tuulivoimapuiston osayleiskaavan valmisteluaineiston (kaavaluonnos) nähtäville kuulemista varten. Nähtävillä oloaikana (17.8.2023 – 16.10.2023) suunnitelmista on pyydetty viran omaislausunnot ja niistä on ollut mahdollista jättää mielipide MRL 62 §:n mukaisesti.

Kaavan ehdotusvaihe (syksy 2024). Kaavaehdotus ja muu kaavan ehdotusvaiheen aineisto asetetaan nähtäville.

Kaavan hyväksymisvaihe (alkuvuosi 2025).

Hankkeessa on käynnissä YVA-menettely samaan aikaan kaavoituksen kanssa. Hankkeen yleiskaava ja YVA ennakkoneuvottelu on käyty 11.11.2020 Yleiskaavan ehdotusvaihe on aikataulun mukaan kesä – syksy 2022. Yleiskaavan hyväksymisvaiheen aikataulu koordinoidaan uuden energia- ja ilmastovaihemaaakuntakaavan kanssa.

## **Halmemäen tuulivoimapuiston osayleiskaava**

Halmemäen tuulivoimapuisto sijoittuu Kärsämäen taajamasta n. 10 km kaakkoon.

Tuulivoimapuiston alustava suunniteltu alue on yhteensä n. 7700 ha.

Kunnanhallitus on hyväksynyt kaava-aloitteen 14.12.2020 § 224 ja valinnut kaavoittajan kokouksessaan 17.5.2021 § 103

Halmemäen tuulivoimapuisto koostuisi n. 40 – 70 tuulivoimalasta, joiden korkeus olisi enintään 320 metriä ja voimaloiden teho 6 – 10 MW, yhteisteholtaan n. 240 – 600 MW

Hankkeessa on käynnissä YVA-menettely samaan aikaan kaavoituksen kanssa. Hankkeen YVA-ennakkoneuvottelu on käyty 15.6.2021

Kunnanhallitus on hyväksynyt Halmemäen tuulivoimapuiston osayleiskaavan osallistumis- ja arviointisuunnitelman 3.10.2022. § 155.

## **Riitamaan – Nurmesnevan yleiskaava**

Riitamaan-Nurmesnevan tuulivoimapuisto sijoittuu Kärsämäen taajamasta n. 12 km lounaaseen.

Kunnanhallitus on hyväksynyt kaava-aloitteen 17.5.2021 § 104.

Tuulivoimapuiston alustavan suunnitelman mukaan alueelle sijoittuu n. 39 voimalaa Kärsämäen kunnan alueelle Riitamaahan ja n.12 voimalaa Pyhäjärven kaupungin alueelle Nurmesnevalle. Suunnitellut voimalat tulevat olemaan yhteisteholtaan n. 200–300 MW. Voimaloiden kokonaiskorkeus on n. 300 m. Hankkeessa on aloitettu kaavan valmistelu ja yhtä aikaa tapahtuva YVA-menettely.

Kunnanhallitus on hyväksynyt Riitamaan tuulivoimaosayleiskaavan vireille tulon 14.2.2022 § 36 ja hyväksyy sille laaditun Osallistumis- ja arviointisuunnitelman ja asettaa ne julkisesti nähtäville ympäristövaikutusten arviointimenettelyn (YVA) kanssa samanaikaisesti.

Kärsämäen tekninen lautakunta on 30.05.2024 § 36 mukaisesti asettanut Riitamaan tuulivoimaosayleiskaavan valmisteluvaiheen (luonnoksen) aineiston julkisesti nähtäville kuulemista varten 10.06.-21.08.2024 väliseksi ajaksi (MRL 62 §, MRA 30 §).

Kaavan ehdotusvaihe (syksy 2024). Kaavaehdotus ja muu kaavan ehdotusvaiheen aineisto asetetaan nähtäville.

Kaavan hyväksymisvaihe (alkuvuosi 2025)

## 5. Asemakaava

Asemakaava on yksityiskohtainen maankäytön suunnitelma, jonka laatii kunta. Asemakaavan tarkoitus on ohjata alueiden käytön yksityiskohtaista järjestämistä, rakentamista ja kehittämistä sekä osoittaa tarpeelliset alueet eri tarkoituksia varten. Asemakaavalla ohjataan rakentamista ja muuta maankäyttöä paikallisten olosuhteiden, kunta- ja maisemakuvan, hyvän rakentamistavan, olemassa olevan rakennuskannan käytön edistämisen ja kaavan muun ohjaustavoitteen edellyttämällä tavalla.

Maankäyttö- ja rakennuslain 51 §:n mukaisesti asemakaava on laadittava ja pidettävä ajan tasalla sitä mukaa kuin kunnan kehitys tai maankäytön ohjaustarve sitä edellyttää.

Asemakaavasta on pidettävä MRA 29 §:n mukaisesti karttaa tai karttayhdistelmää tai tietopalvelua, josta ilmenee kunnan koko asemakaava sellaisena kuin se on voimassa.

Voimassa olevan asemakaavan tekninen tarkistus on laadittu uudeksi Kärsämäen asemakaavayhdistelmäksi 25.6.2020

Kärsämäen kunnanvaltuusto on 5.4.2022 hyväksynyt Kärsämäen Kirkonseudun asemakaava muutoksen Kortteleissa 41,42,343 ja 350.

Tekninen lautakunta on 1.6.2023 § 32 asettanut Kärsämäen kunnan asemakaavan päivityksen ja laajennuksen vireille teollisuusalueella sen pohjois- ja

itäpuolelle sekä Puusaarentien etelä- ja pohjoispuolelle.

Tekninen lautakunta on 1.2.2024 § 9 päättänyt asettaa kaavan osallistumis- ja arviointisuunnitelman nähtäville kuulemista varten 30 päivän ajaksi. Nähtävilläoloaikana suunnitelmasta pyydetään viranomaislausunnot ja siitä on mahdollista jättää mielipide MRL 62 §:n ja MRA 30 §:n mukaisesti.

Asemakaavan muutokset kortteleissa 26a,28, 28a ja 338 tehdään vireille asetussa asemakaavan päivityksessä.

## 6. Rakennusjärjestys

Rakennusjärjestyksellä annetaan paikallisista oloista johtuvia määräyksiä ja ohjeita, joilla ohjataan maankäyttöä ja rakentamista.

Kärsämäen kunnan uuden rakennusjärjestyksen kunnanvaltuusto on hyväksynyt 25.2.2020 § 17.

## 7. Ohjelmoimattomat kaavoitustyöt

Merkittävimmät kaavoituskohteet mainitaan kaavoitusohjelmassa. Pieniä rakennuskaavan muutoksia tai laajennuksia voi tulla kyseeseen. Niiden tarpeellisuus harkitaan erikseen.

## 8. Kaavoitusohjelma

Kaavoitusohjelma on esitetty vuosille 2022–2026. Ohjelma tullaan tarkistamaan vuosittain. Tällöin selvitetään yleiskaavojen ja yksityiskohtaisten kaavojen sekä muiden kaavoitukseen vaikuttavien hankkeiden tarve ja suorittamisajankohdat.

### Kaavoitusohjelma 2022 – 2026

Toimenpide	2022	2023	2024	2025	2026
1. Asemakaavan muutokset kortteleissa 26a,28, 28a, ja 338 tarkastellaan asemakaavatyön yhteydessä.			—————	—————	—————
2. Kärsämäen keskustan yleiskaavan laajennus 2023- 2026			—————	—————	—————
3. Keskusta-alueen asemakaavan tarkastelu ja laajennus 2023 - 2026			—————	—————	—————
4. Tuulivoimapuistojen yleiskaavoitus, Tuulikaarto, Halmemäki, Riitamaa, Hankilannevan laajennus	—————	—————	—————	—————	—————

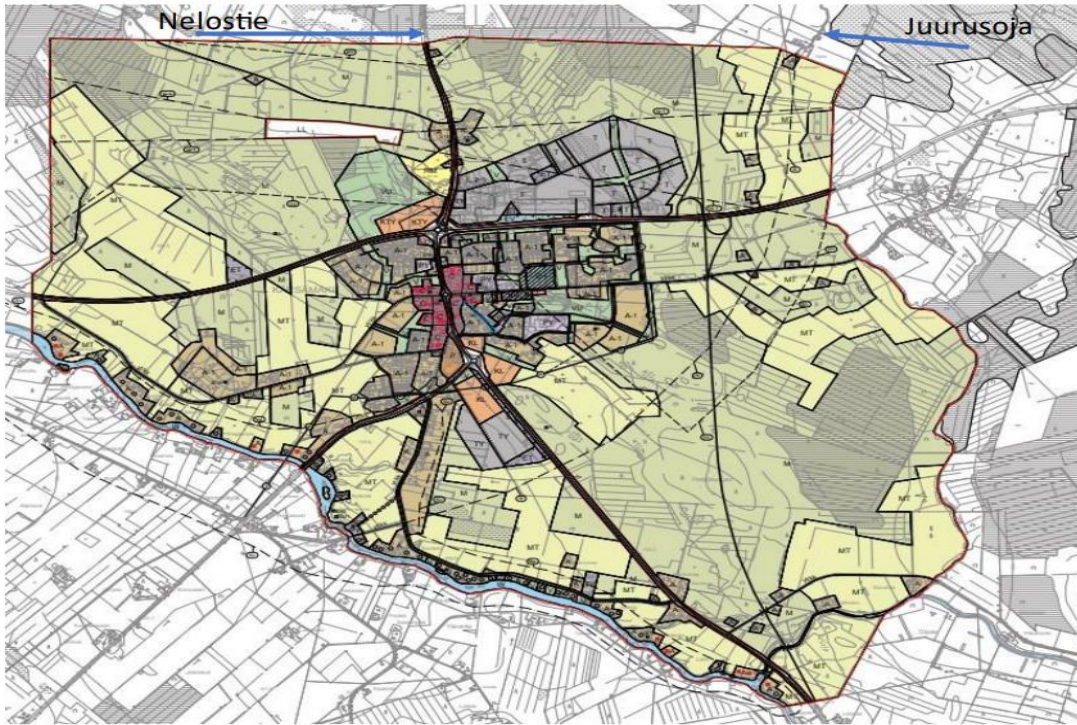
Kärsämäen kunnassa maankäyttö- ja rakennuslain mukaiset kaavoitukseen ja maankäyttöön liittyvät valmistelu- ja suunnittelutehtävät hoitaa tekninen lautakunta.

Kärsämäen kunnan kaikki kaava-aineistot ja rakennustontit on esitetty myös kunnan internet-sivuilla, osoitteessa [Kärsämäki - Positiivisten tarinoiden pitäjä \(karsamaki.fi\)](https://www.karsamaki.fi)

## Yleiskaavan laajennus ja päivitys.

## Liite 1.

Yleiskaava laajenee pohjoiseen Nelostien ja Juurusojan välisellä alueella



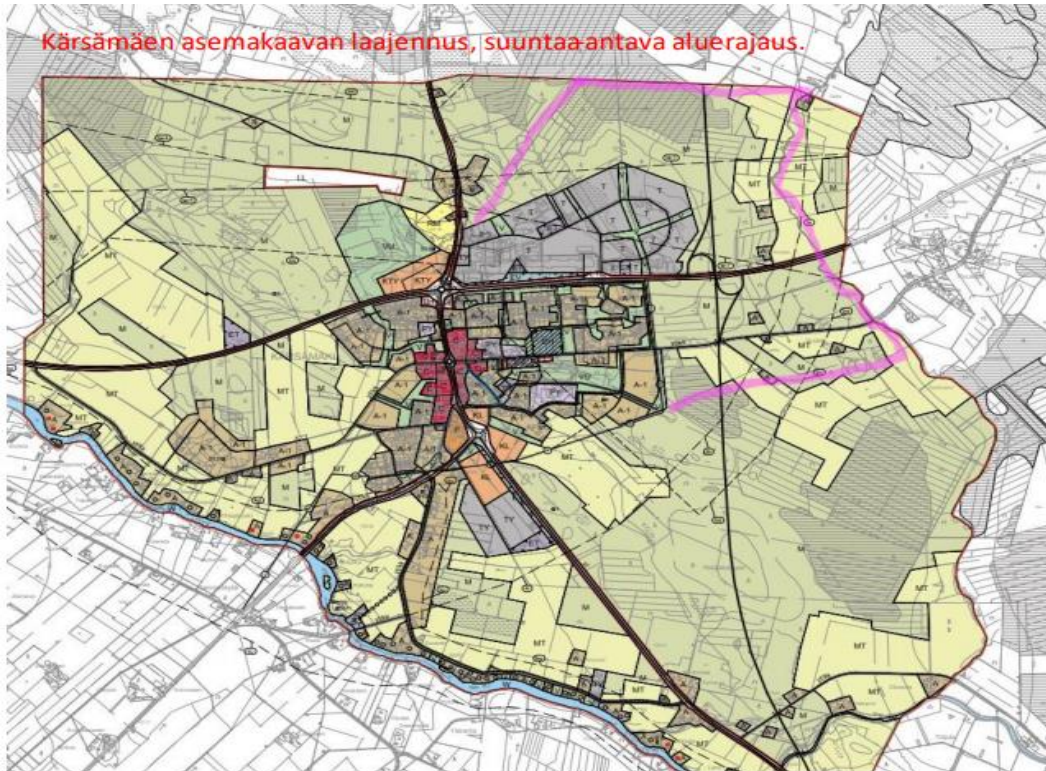
Kärsämäen yleiskaavan laajennusalue. Nykyisen yleiskaava-alueen pohjoispuolella Juurusojan ja Nelostien rajaama alue



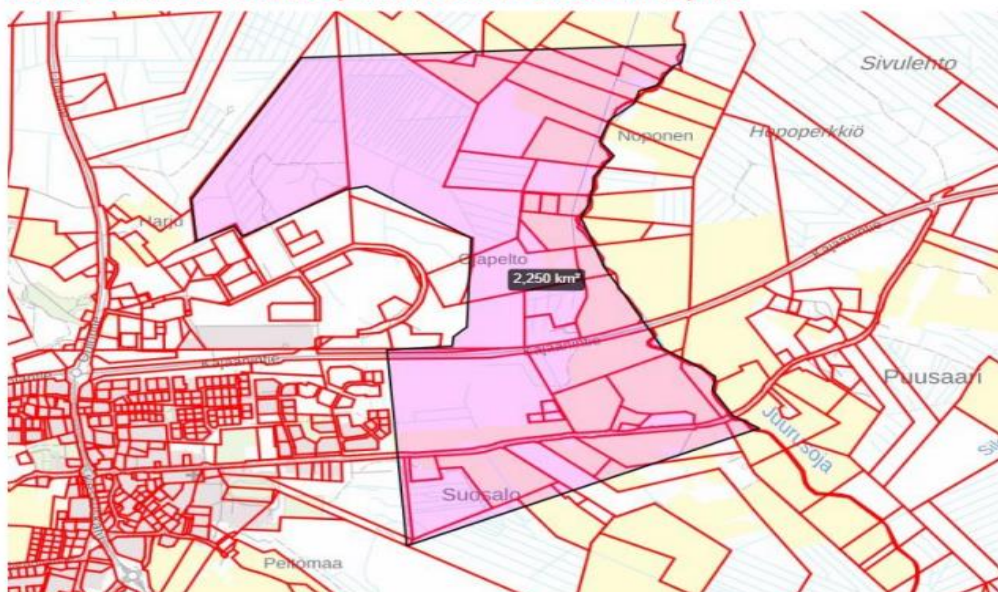


## Asemakaavan laajennus ja päivitys.

## Liite 2

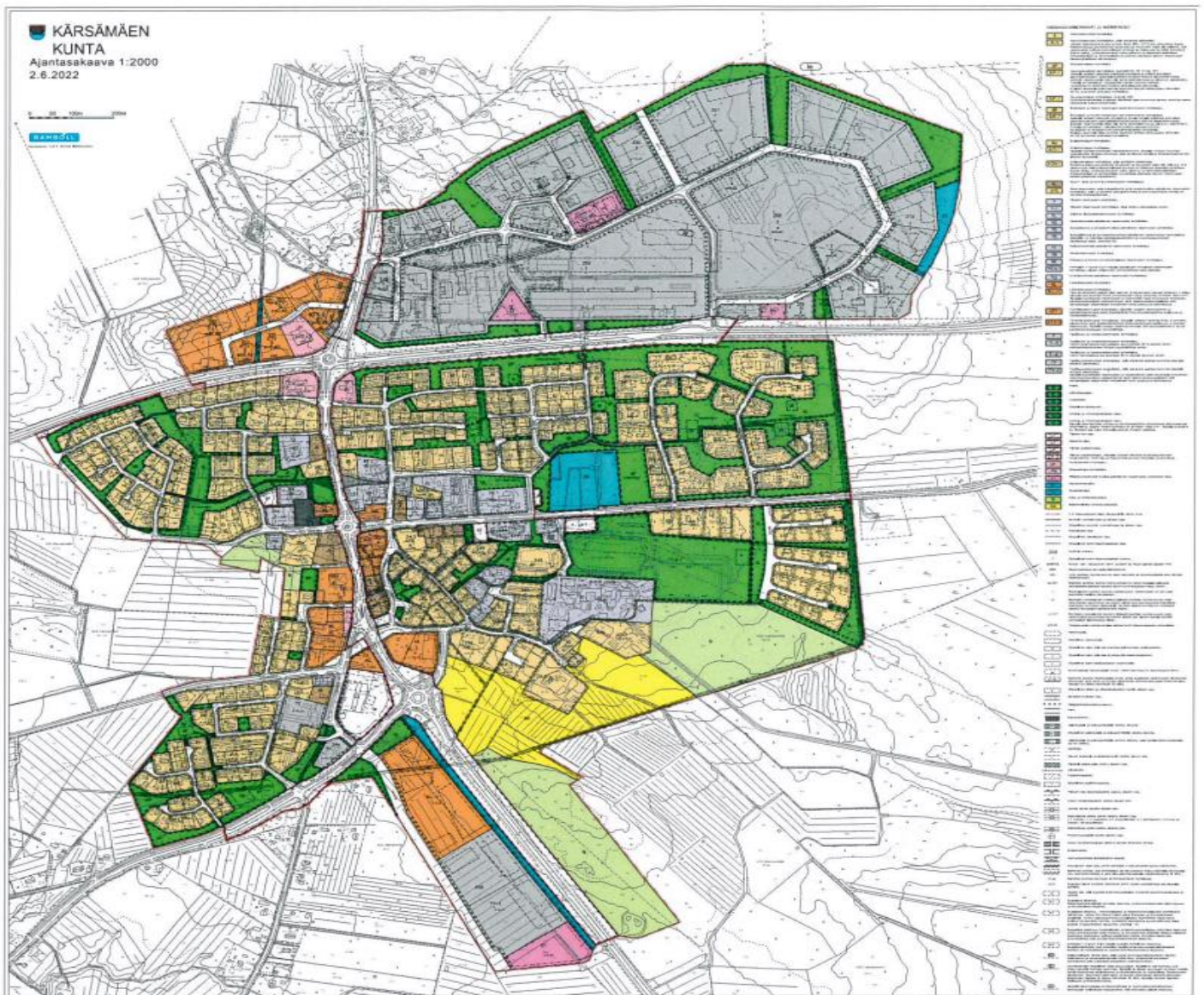


Kärsämäen asemakaavan laajennus, suuntaa-antava aluerajaus.

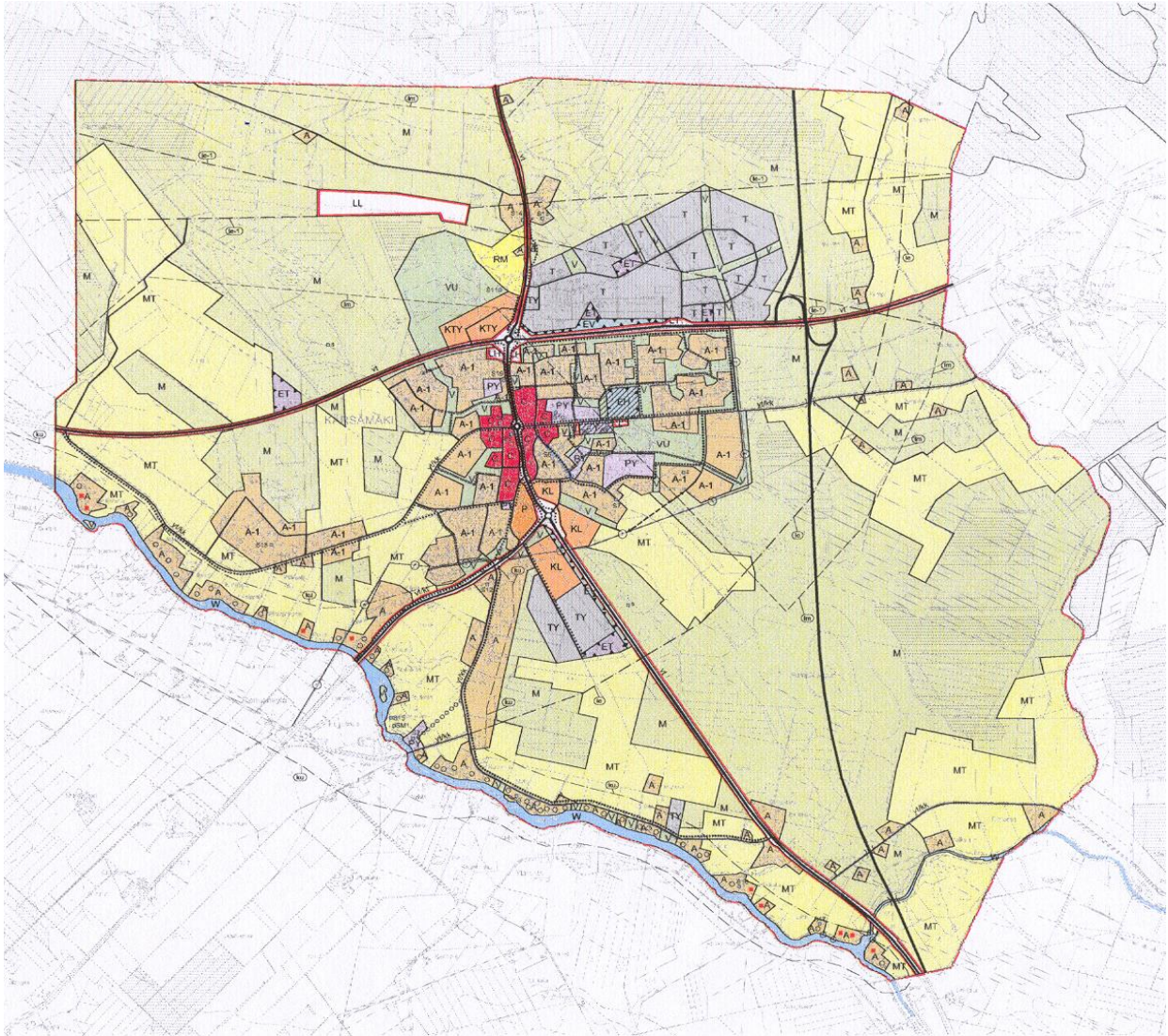


## Kärsämäen ajantasakaava, hyväksytty valtuustossa 5.4.2022

## Liite 3.

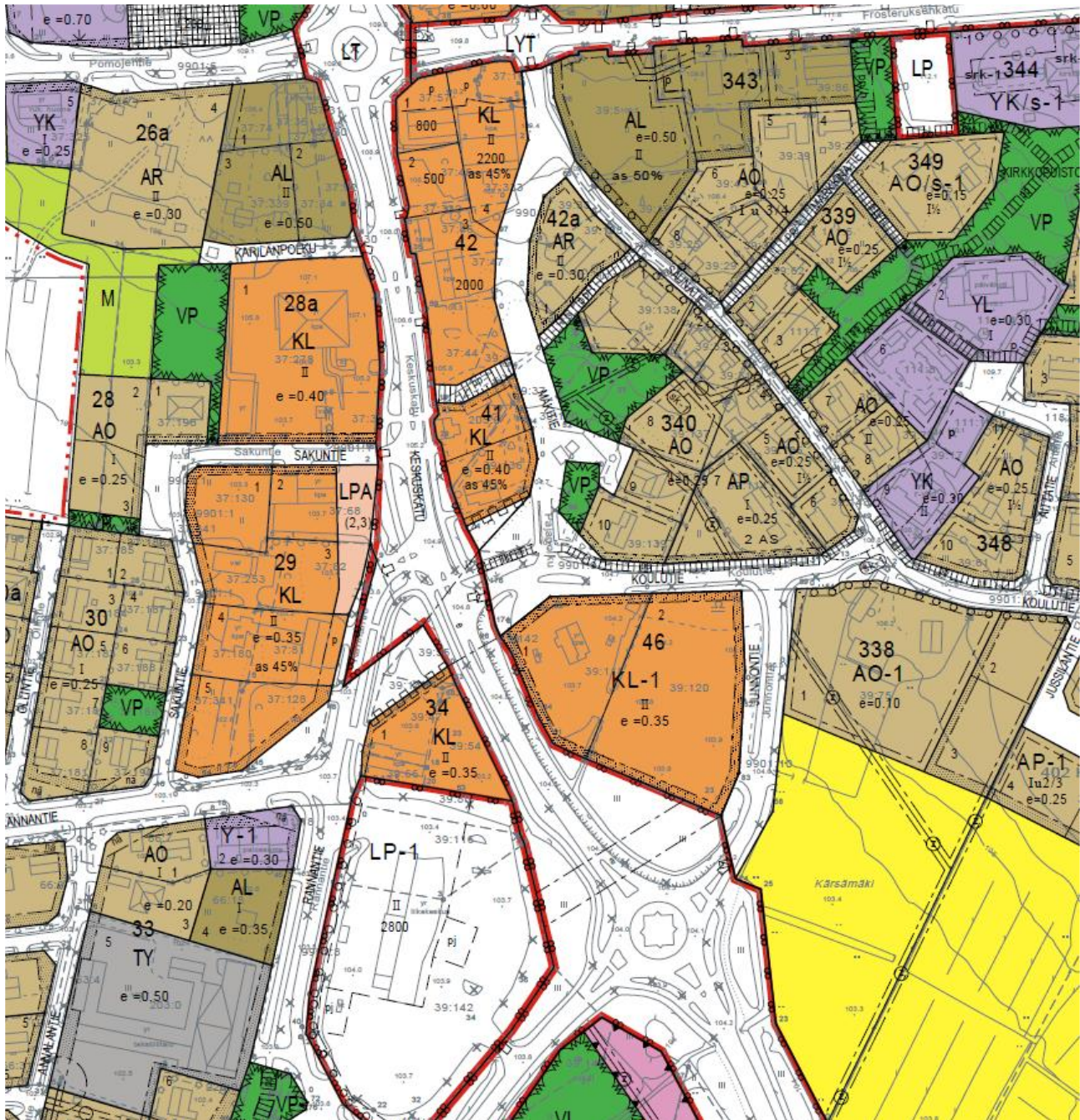


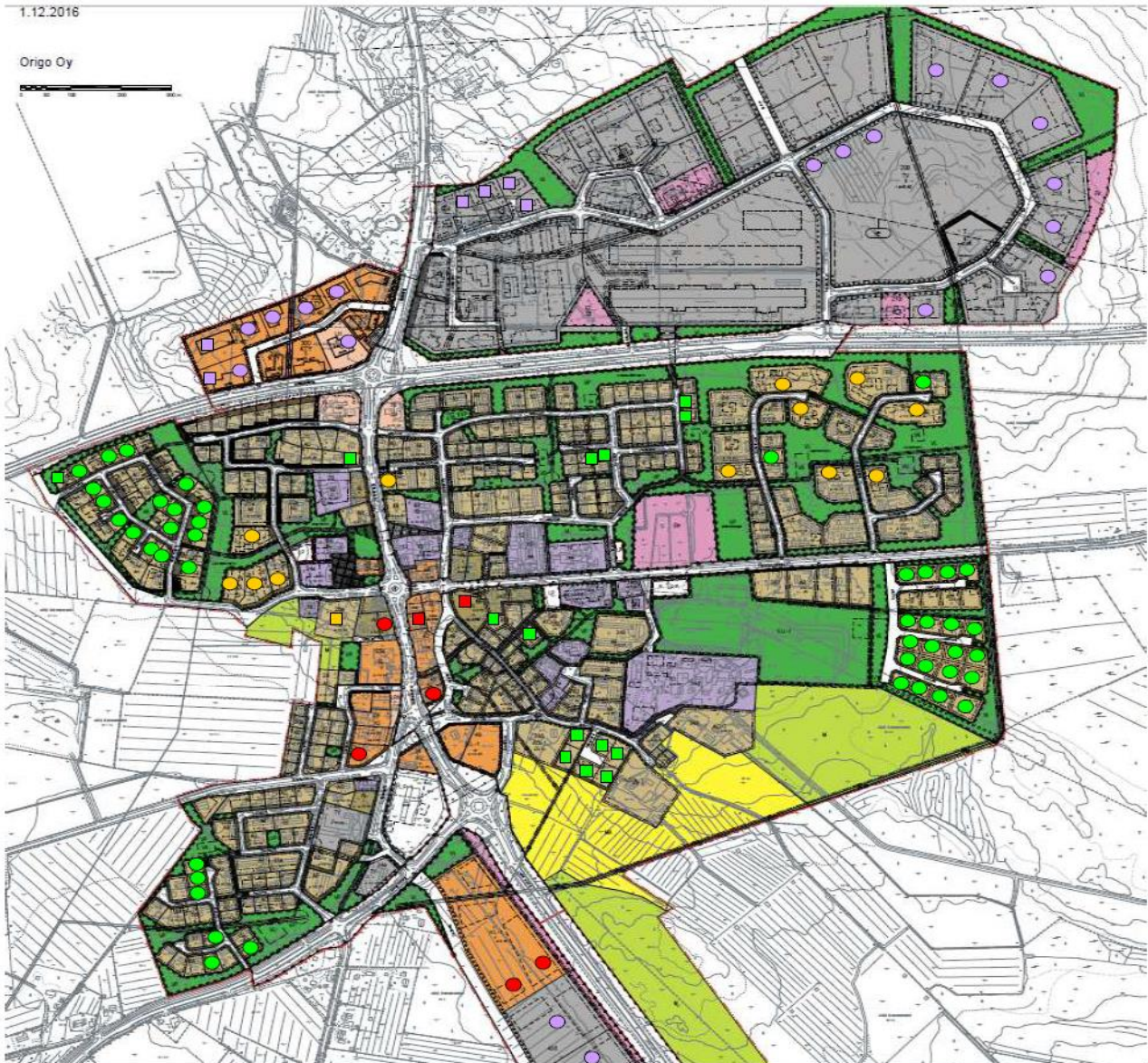
# Kärsämäen keskustan yleiskaava, hyväksytty valtuustossa 30.9.2013 § 120 Liite 4.



Ote asemakaavakartasta muutettavien kaavojen alueelta.

Liite 5.





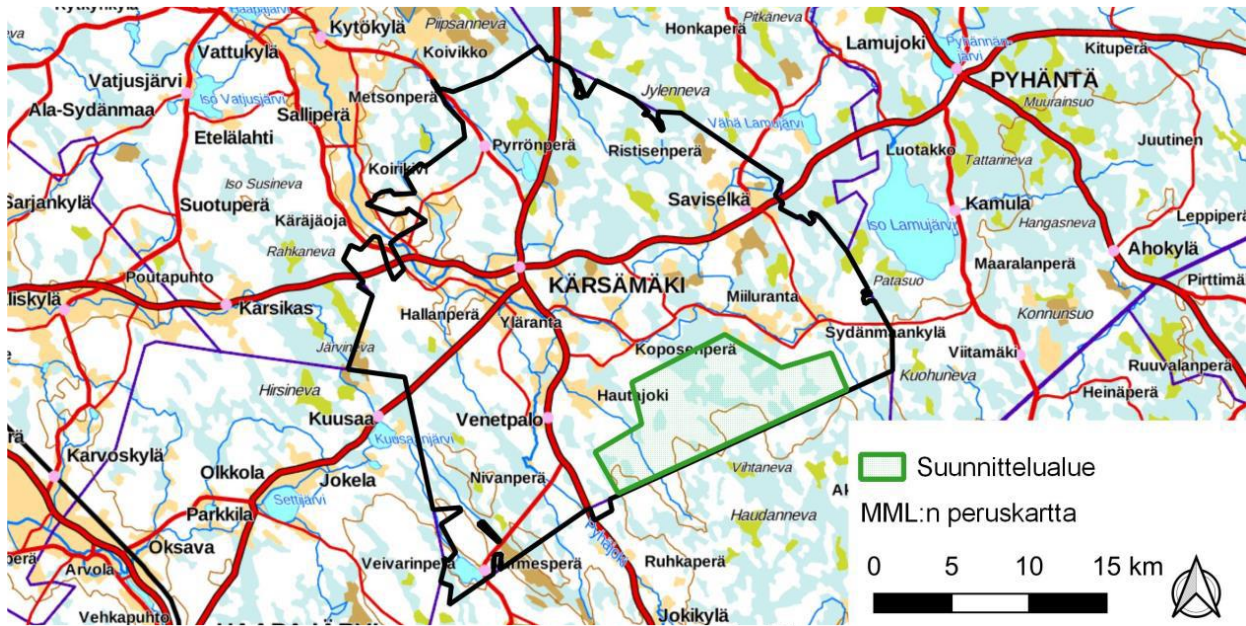
**KÄRSÄMÄEN KUNTA**

Asemakaava-alueella vapaana olevat tontit 2021

- Rakentamaton omakotitontti ( kunta)
- Rakentamaton omakotitontti (yksityinen)
- Rakentamaton rivitalotontti (kunta)
- Rakentamaton rivitalotontti (yksityinen)
- Rakentamaton liiketontti (kunta)
- Rakentamaton liiketontti (yksityinen)
- Rakentamaton teollisuustontti (kunta)
- Rakentamaton teollisuustontti (yksityinen)

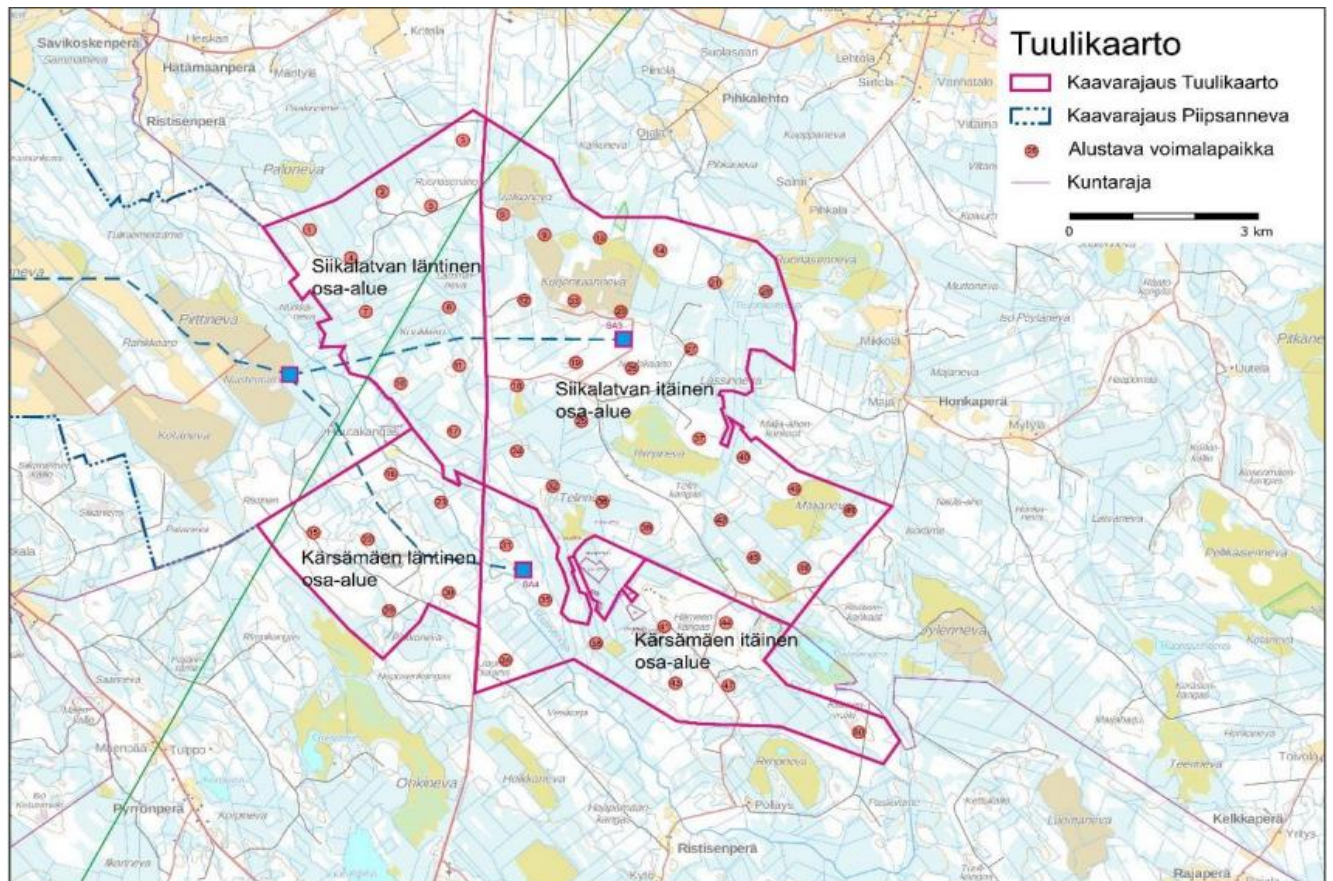
# HALMEMÄEN TUULIVOIMAPUISTO

## Liite 7



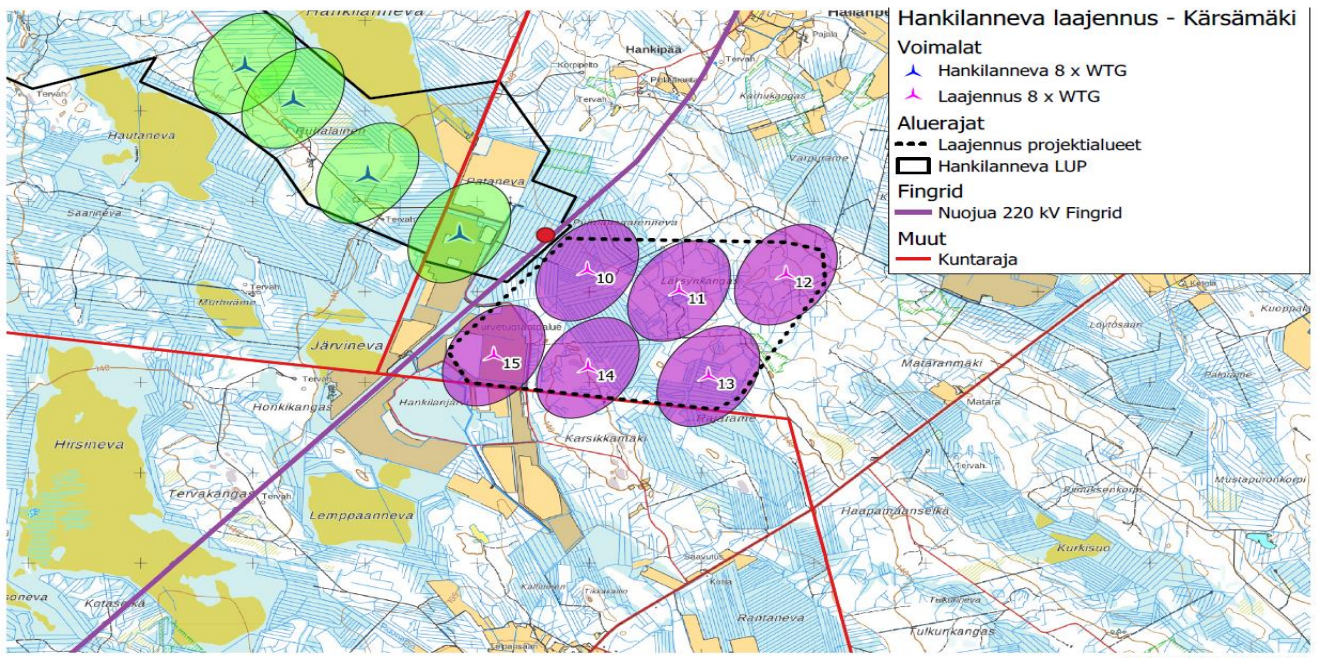
# TUULIKAARRON TUULIVOIMAPUISTO

## Liite 8



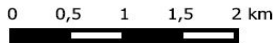
# HANKILANNEVAN TUULIVOIMAPUISTO

# Liite 9



© Maanmittauslaitos 2021

A4 1:40 000



Kesämäki & Hankilanneva\_ Kärsämäen alue\_STI210611-1

# RIITAMAAN – NURMESNEVAN TUULIVOIMAPUISTO

# Liite 10

